

Auditbase

Käyttöohjeet



Auditdata

Tekijänoikeusilmoitus

Mitään tämän käyttöoppaan tai ohjelman osaa ei saa kopioida tai tallentaa tiedonhakujärjestelmään tai siirtää missään muodossa tai millään menetelmällä, elektronisesti, mekaanisesti, valokopioimalla, tallentamalla tai muulla tavalla ilman Auditdata A/S:n etukäteen antamaa kirjallista lupaa.

Copyright © 2022, Auditdata A/S

Laadittu Tanskassa, laatija Auditdata A/S, Tanska.

Kaikki tämän oppaan sisältämät tiedot, kuvat ja erittelyt perustuvat julkaisuhetkellä saatavana olleisiin uusimpiin tuotetietoihin.

Auditdata A/S pidättää oikeuden tehdä muutoksia milloin tahansa ilman erillistä ilmoitusta.

Tekninen tuki

Ota yhteys toimittajaasi.

Auditdata

Auditdata A/S, Wildersgade, Tanska. Puhelin +45 70 20 31 24. support@auditdata.com

Auditdata Ltd. Centurion House London Road Staines-upon-Thames Middlesex TW18 4AX

Puhelin +44 (0) 333 4444 212. Faksi: +44 (0) 1784 410 313. support@auditdata.com

1 JOHDANTO	1
2 LYHENTEET JA TERMIT	2
3 KÄYTETYT SYMBOLIT	3
4 STANDARDIVASTAAVUUS	4
5 KÄYTTÖTARKOITUS	5
5.1 Kohteena olevat terveydenhuollon ammattilaiset ja käyttötarkoitus	5
5.2 Tavoiteltu käyttäjäprofiili	6
5.3 Auditbase-moduulit	7
5.4 Yksi nykyinen asiakas	10
6 VAROTOIMET JA TURVALLISUUS	11
6.1 Varoitukset, varotoimet ja vasta-aiheet	11
6.2 Noudata varovaisuutta	11
7 ASENUS JA ASETUSTEN MÄÄRITTELY	12
7.1 Kirjautuminen	12
7.2 Kirjautuminen ulos	14
7.3 Salasana	14
7.3.1 Salasanan vaihtaminen	14
7.4 Automaattinen uloskirjautuminen (näytönsäästäjä)	16
7.5 Käyttöliittymän teeman vaihtaminen	17
7.6 Moduulit	18
7.7 Noah4Auditbase-alajärjestelmä	19
7.8 Luettelonäyttöjen lajittelu ja tallennus	20
7.9 Sarakkeiden lajittelu, sanahaku ja vieritys	22
7.10 Työkalurivi ja ensimmäinen näyttö	23
7.11 Ikkunat	24
7.12 Käyttäjän suosikit	25
7.13 Navigointialueen avaaminen, sulkeminen ja automaattinen piilotus	26
7.14 Ikkunoiden määrittely	27
7.15 Tulostus ja tulosteiden uudelleenohjaus	28
7.16 Ohje	29
7.16.1 Sisältö	30
7.16.2 Dokumentaatio	30
7.16.3 Tuki	31
7.16.4 Profiloinnin	33
7.16.5 Tietoja Noah-sovelluksesta	34
7.16.6 Tietoja Auditbase-järjestelmästä	34
7.17 Aputoiminnot	35
8 VIANMÄÄRITYSOHJEET	37
LIITE A	A-1

A.1 Palvelimen tekniset ominaisuudet	A-1
A.1.1 Laitteistovaatimukset	A-1
A.1.2 Ohjelmiston vaatimukset	A-2
A.2 Asiakaskoneen ominaisuudet (mukaan lukien Noah-asennus)	A-3
A.2.1 Laitteistovaatimukset	A-3
A.2.2 Ohjelmiston vaatimukset	A-4
A.3 Asiakaskoneen ominaisuudet (ilman Noah-asennusta)	A-5
A.3.1 Laitteistovaatimukset	A-5
A.3.2 Ohjelmiston vaatimukset	A-6
LIITE B	B-1
B.1 Valmistaja ja järjestelmän tiedot	B-1

1 Johdanto

Tämä opas sisältää ohjeet Auditbase-ohjelmiston asennusta, käyttöönottoa ja asetusten määrittelyä varten. Lisäksi se sisältää tärkeitä tietoja turvatoimenpiteistä ja vianmäärityksestä.

Auditbase koostuu useista moduuleista, jotka liittyvät kuulokeskusten toimintaan.

Hankkimiesi lisenssien mukaisesti jotkin tässä asiakirjassa kuvatut moduulit eivät välttämättä ole saatavana käytössäsi olevassa Auditbase-ohjelmiston versiossa. Lisätietoja lisensseistä saat jälleenmyyjältäsi.

Auditbase-järjestelmän moduuleihin kuuluu käytönaikainen ohje (Online-ohje). Voit aktivoida tämän toiminnon painamalla näppäintä F1, vaihto+F1 tai valitsemalla valikon kohdan Help (Ohje).

Tämä asiakirja ei ole tarkoitettu täydelliseksi ohjeeksi. Voit lukea yksityiskohtaiset tiedot Käyttöoppaasta ja Hallintaoppaasta Auditbase-ohjelmiston asennuksen jälkeen.

2 Lyhenteet ja termit

Termi	Määritelmä
AB	Auditbase
ABR	Auditiivinen aivorunkovaste (Auditory Brainstem Response) <i>(kuulotutkimus, jolla määritetään, miten koklea ja aivojen kuuloradat toimivat)</i>
BSA	British Society of Audiology (Britannian audiologiayhdistys)
OAE	Otoakustiset emissiot <i>(kuulotutkimus, jolla määritetään, miten sisäkorvan koklea toimii)</i>
QRP	Raporttien laadintamenetelmä Team Developer -sovelluksella
RPT	Raporttien laadintamenetelmä Crystal Reports -sovelluksella

3 Käytetyt symbolit

Järjestelmässä ja dokumentaatiossa käytetään symboleja kohdissa, joissa määräykset sitä edellyttävät tai joissa se on kätevempää tilarajoitusten vuoksi.



Yleisiä varoituksia



EU:n ilmoitettu tarkastuslaitos

4 Standardivastaavuus

Auditbase-sovellus vastaa seuraavia standardeja:

LÄÄKINNÄLLISET LAITTEET

- 1. Riskinhallinnan soveltaminen lääkinnällisiin laitteisiin**
 - EN ISO 14971:2019
- 2. Laadunhallintajärjestelmät – Säätelyvaatimukset**
 - EN ISO 13485:2016

5 Käyttötarkoitus

Auditbase on sairaalan tietojärjestelmä.

- Tarkoitettu sähköisten potilastietojen tallentamiseen ja siirtämiseen sekä tiettyä potilasta koskevien asiakirjojen ja tietojen arkistointiin.
- Sisältää erilaisia moduuleja kliinisten potilastietojen tallennusta, tarkastelua ja muokkausta varten.
- Tallennetut tiedot on tarkoitettu osittain päätöksenteon avuksi määrittäessä potilaalle oikeaa hoitoa.
- Auditbase-järjestelmää ei ole kuitenkaan tarkoitettu ainoaksi diagnosointimenetelmäksi

5.1 Kohteena olevat terveydenhuollon ammattilaiset ja käyttötarkoitus

Auditbase-audiogrammimoduuli (tyyppi 2003 Auditbase CI)

Audiogrammimoduulia käyttävät julkisten ja yksityisten sairaaloiden audiologiatyöryhmät. Kuulokeskukset tarjoavat palveluita potilaille, joilla on kuulonalenema.

Auditbase-audiogrammimoduuli ei ole tarkoitettu ainoaksi diagnosointimenetelmäksi.

Auditbase-audiogrammimoduuli on ohjelmistolaite, joka on tarkoitettu kuulonaleneman mittausten tallentamiseen auttamaan päätöksenteossa määrittäessä oikeaa hoitokeinoa kuulonalenemaan sekä tietynlaisen kuulokojeen soveltuvuutta potilaalle.

Auditbase-implanttimoduuli (tyyppi 2003 Auditbase CI)

Implanttimoduulia käyttävät julkisten ja yksityisten sairaaloiden implanttityöryhmät. Korvaimplantteja asentavat sairaalat tarjoavat palveluita potilaille, joilla on vaikea kuulonalenema.

Auditbase-implanttimoduuli ei ole tarkoitettu ainoaksi diagnosointimenetelmäksi.

Auditbase-implanttimoduuli on ohjelmistolaite, joka on tarkoitettu kuulonaleneman mittausten tallentamiseen ja puheen ja kielen erottamiseen auttamaan päätöksenteossa määrittäessä oikeaa hoitokeinoa kuulonalenemaan sekä tietynlaisen implantin (sisäkorvaistutteen) soveltuvuutta potilaalle.

Auditbase-kirurgiamoduuli (tyyppi 2003 Auditbase)

Kirurgiamoduulia käyttävät julkisten ja yksityisten sairaaloiden korvakirurgit. Korvaleikkauksia tekevät sairaalat tarjoavat palveluita potilaille, joilla on vaikea kuulonalenema.

Auditbase-kirurgiamoduuli ei ole tarkoitettu ainoaksi diagnosointimenetelmäksi.

Auditbase-kirurgiamoduulia käytetään tallentamaan toimenpiteet, joita on tehty potilaan hoitopolun kussakin vaiheessa. Auditbase-kirurgiamoduulia ei käytetä diagnosointiprosessissa asiakkaan kuulovamman sopivimman hoitokeinon määrittämiseen. Sitä käytetään päätösten ja tehtyjen toimenpiteiden manuaaliseen kirjaamiseen ja seurantaan.

Auditbase-ABR/OAE-moduuli (tyyppi 2003 Auditbase)

Tuote on tarkoitettu julkisten ja yksityisten sairaaloiden audiologiatyöryhmien käyttöön.

Auditbase-ABR/OAE-moduuli ei ole tarkoitettu ainoaksi diagnosointimenetelmäksi.

Auditbase-ABR/OAE-moduulia käytetään diagnoosin tulosten manuaaliseen tallentamiseen tai ABR- ja OAE-mittausten seulontaan. Mittaustuloksia voidaan käyttää määrittäessä sopivinta hoitokeinoa asiakkaan kuulovammaan.

Auditbase-kyselymoduuli (tyyppi 2003 Auditbase)

Tuote on tarkoitettu julkisten ja yksityisten sairaaloiden audiologiatyöryhmien käyttöön.

Auditbase-kyselymoduuli ei ole tarkoitettu ainoaksi diagnosointimenetelmäksi.

Auditbase-kyselymoduulia käytetään audiologisten kyselyiden vastausten manuaaliseen tallentamiseen ennen hoitoa ja hoidon jälkeen. Kyselyiden vastauksia voidaan käyttää määrittäessä sopivinta hoitokeinoa asiakkaan kuulovammaan.

5.2 Tavoiteltu käyttäjäprofiili

Auditbase-audiogrammimoduuli (tyyppi 2003 Auditbase CI)

Auditbase-audiogrammimoduulia käyttää tyypillisesti kuulokeskusten audiologiahenkilöstö. Tyypillisiä käyttäjiä ovat:

- audiologit
- käyttäjät, joilla on vain lukuoikeus (rajoitettu näkymä), työskentelevät yleensä muilla kuin audiologiaosastoilla.

Auditbase-implanttimoduuli (tyyppi 2003 Auditbase CI)

Implanttimoduulia käyttävät julkisten sairaaloiden implanttityöryhmät. Tyypillisiä käyttäjiä ovat:

- puhe- ja kieliterapeutit
- kuurojen opettajat
- audiologit
- implantointikirurgit.

Auditbase-kirurgiamoduuli (tyyppi 2003 Auditbase)

Kirurgiamoduulia käyttävät julkisten sairaaloiden korvakirurgit. Tyypillisiä käyttäjiä ovat:

- korvakirurgit.

Auditbase-ABR/OAE-moduuli (tyyppi 2003 Auditbase)

ABR/OAE-moduulia käyttävät julkisten sairaaloiden implanttityöryhmät. Tyypillisiä käyttäjiä ovat:

- audiologit.

Auditbase-kyselymoduuli (tyyppi 2003 Auditbase)

Kyselymoduulia käyttävät julkisten sairaaloiden implanttityöryhmät. Tyypillisiä käyttäjiä ovat:

- puhe- ja kieliterapeutit
- kuurojen opettajat
- audiologit
- kuuloterapeutit.

Muita Auditbase-järjestelmän moduuleita käyttää tyypillisesti kuulokeskuksen audiologiahenkilöstö. Tyypillisiä käyttäjiä ovat:

- toimistohenkilöstö
- audiologit
- kuuloterapeutit
- huollon asiantuntijat
- harjoittelijat
- järjestelmän ylläpitäjät.

Käyttäjät, joilla on vain lukuoikeus (rajoitettu näkymä), työskentelevät yleensä muilla kuin audiologiaosastoilla.

5.3 Auditbase-moduulit

Potilaan tiedot

Sisältää kehittyneen hakutoiminnon, mahdollisuuden tallentaa yhteenveto potilaan arvioinnista, yhdistää potilaan tietoja, potilasryhmän määritelmiä, lääkäreiden ja potilaiden demografisia tietoja, automaattisia ilmoituksia jne.

Vierailunäyttöjen, historiatietojen ja tulosten tallennus implanttityöryhmille

Tietojen tallennus implanttityöryhmille

Potilastutkimukset ja kyselyt

Audiologien, puhe- ja kieliterapeuttien sekä kuurojen opettajien tekemät tutkimukset ja kyselyt.

Ammatilliset kontaktit mukaan lukien lääkärit

Ammatilliset kontaktit, kuten lääkärit, kotisairaanhoidon työntekijät, koulut jne.

Ajanvarausmoduuli, potilasviestintä ja resurssien suunnittelu

Täydellinen ajanvarausjärjestelmä, joka sisältää edistyneen hakutoiminnon, tehtäväkohtaisen ajanvarauksen, odotuslistat ja kutsukirjeet vastaanotolle, ryhmävastaanotot, resurssien käytön sekä linkin läheteisiin.

Lähetteet ja odotuslista

Kattavat, määriteltävät ja loogiset odotuslista- ja lähetemoduulit (Waiting list / Referral) sisältäen aloitus-, lopetus- ja kellonpysäytystoiminnot virallisten määräysten noudattamisen helpottamiseksi.

Ammattimainen audiometria

Kuulotutkimukset voidaan tehdä käyttäen suoria liittymiä valmistajakohtaisiin mittaustulosteisiin sekä Noah-yhteensopivia moduuleita sisältäviin laitteisiin. Yksityiskohtaisten mittaustulosten tallennus ja haku mukaan lukien audiogrammien vertailu trendikuvaajien avulla. Audiometriamoduulissa on useita tulostusvaihtoehtoja. Lisätoimintoja ovat laajennetut mittaukset, audiogrammi- ja tympanometriatiedot sisältävät raportit, potilaan tinnituksen tai muiden ongelmien yksityiskohtainen arviointi (esim. kuulon kuntoutus), protokollat tasapainoelimen tutkimiseen ja lapsipotilaille.

Muut mittaukset

OAE- ja ABR-mittaukset

Puheen graafiset kuvaajat

Puheen tunnistuksen mittaustulokset yksityiskohtaisina graafisina kuvaajina normaalikäyrineen.

Päiväkirjamoduuli

Potilaspäiväkirjojen käsittely mukaan lukien allekirjoitetut ja allekirjoittamattomat tekstit, mahdollisuus määrittää automaattisia päiväkirjatoimenpiteitä, päiväkirjamallien käyttö, laajat muotoilun ja tekstin muokkauksen mahdollisuudet käyttöoikeuksien mukaisesti.

Tehtävälista

Priorisoidujen potilaskohtaisten tai yleisten tehtävien määrittely ja muistutusten ja muiden huomautusten lisääminen yksittäiselle henkilöstön jäsenelle tai yleisesti. Varoitukset voidaan asettaa näkymään näytöllä ja/tai kirjautumisen yhteydessä.

Hoidon yhteenveto

Määritettävät potilaan hoitotiivistelmät (esim. tietyt päiväkirjan huomautukset, audiogrammikuva, arviointi tai pediatria).

Pediatriamoduuli

Tiettyjen pediatriatoimintojen valinta, kuten automaattinen iän laskenta syntymäajan perusteella, perhe- ja yhteystietojen sekä läheteiden ja audiogrammitietojen hallinta sekä vapaatekstimuotoinen kommentointi.

Varastomoduuli

Sarjanumeroiden ja määrällisten nimikkeiden hallinta, kuten kehittynyt hakutoiminto ja automaattinen varastosta otto Noah-järjestelmällä tehdyn sovituksen jälkeen. Kuulokojeiden sovitus voidaan tehdä Noah-yhteensopivilla moduuleilla. Varasto voidaan rekisteröidä nopeasti viivakoodinlukijan avulla. Muita ominaisuuksia ovat valtuutetun käyttäjän tekemä varaston tilan muokkaus, tilausten ja varastotoimien yleiskuva sekä ostotilausten, lainakojien ja palautettujen koiden historiatiedot ja korvamuotit.

Varastomäärien viivakooditarkastus

Varastomäärät voidaan tarkistaa nopeasti ja helposti viivakoodinlukijan avulla.

Ilmoittautuminen Auditbase-järjestelmällä

Potilaat voivat ilmoittautua itsenäisesti kosketusnäytön kautta saapuessaan vastaanotolle.

Päivänäkymä

Yleiskuva potilaskäynneistä ja muista vastaanotoista toimipaikkakohtaisesti.

Toimipaikan ja osaston suodatus

Yksittäisiä toimipaikkoja tai osastoja voidaan hallita valitsemalla käyttäjään tai työasemaan liittyvät odotuslistat, vastaanoton/ajanvarauksen symbolit, kirjaimet, varastotyytit ja asiakirjat kunkin toimipaikan mukaisesti.

Tuonti/vienti-moduuli

Sähköinen tiedonvaihto esimerkiksi siirrettäessä potilas toiseen hoitoyksikköön tai tiedonvaihto muiden järjestelmien kanssa potilaan jatkohoitoa varten.

Korjausmoduuli

Ulkoisille osapuolille toimitettavien ja ulkoisilta osapuolilta saapuvien korjausten käsittely (vakioversio) sekä sisäisten ja ulkoisten korjausten käsittely, laskutus, toimitukset jne. (täydellinen versio).

Asiakirjat ja liitteet -moduuli

Asiakkeille toimitettavien ja muiden asiakirjojen ja liitteiden (esim. asiakirjamallit) käsittely. Mahdollisuus laatia asiakkaaseen liittyviä asiakirjoja mallien pohjalta.

Tilastomoduuli

Tarkat tilastotiedot vastaanottokäynneistä, läheteistä ja varastosta.

5.4 Yksi nykyinen asiakas

Kaikissa moduuleissa käsitellään vain yhtä asiakasta kerrallaan (globaali asiakas). Tämä tehdään käyttäen sisäistä potilastunnusnumeroa (Patient ID), joka on riippumaton asiakkaiden ja käyttäjien käyttämistä ulkoisista tunnisteista.

6 Varotoimet ja turvallisuus

6.1 Varoitukset, varotoimet ja vasta-aiheet



Noudata tässä ohjeessa esitettyjä turvallisuusvaatimuksia järjestelmän asennuksen ja käytön aikana.

- Huomaa, että Auditbase on tarkoitettu käytettäväksi yleisdiagnoosin ja hoitoprosessin osana. Potilaiden turvallisuuteen vaikuttavia päätöksiä ei saa tehdä tarkastelematta muita arviointitapoja ja -menetelmiä. Kaikki löydökset on varmistettava potilaalta ennen toimenpiteisiin ryhtymistä, ja käyttäjien on varmistettava potilaalta tiedot, joiden he epäilevät olevan virheellisiä.
- Käytettävän järjestelmän on täytettävä järjestelmän minimivaatimukset. Näin voidaan vähentää riskiä siitä, että potilastietoja lukeminen tietokantaan ei onnistu liian pitkän verkkoviiveen vuoksi tai että kaikki tiedot eivät mahdu näyttöön, jos näytön tarkkuus on liian alhainen.
- PAS:n päivitys: varmista, että asiakas on sama kuin ennen tallennusta pyydetty.
- Jotta valtuuttamattomat henkilöt eivät voi käyttää järjestelmää, varmista, että salasanasi on turvallinen. Salasanan on oltava riittävän pitkä, monimutkainen ja ennalta arvaamaton. ÄLÄ paljasta salasanaa kenellekään.
- Varmista, että määrität / yhdistät toisiinsa oikeat oikeudet/roolin, muussa tapauksessa käyttäjät voivat tehdä epäasianmukaisia toimenpiteitä järjestelmässä.
- Potilastietojen luvattoman käytön estämiseksi käyttäjät eivät saa jättää tietokoneitaan ilman valvontaa.
- Yleinen asiakkaan haku: ole varovainen, kun viet asiakashaun tuloksia CSV-tiedostona, sillä vaarana voi olla potilaan tunnistettavien tietojen (PID) vuoto.
- Kun käytät Noah-pikakatselua, älä unohda sulkea pikakatseluasiakirjaa manuaalisesti, sillä Auditbase ei pysty sulkemaan sitä automaattisesti. Ole varovainen potilasta koskevan sisällön suhteen. Auditbase ei pysty varoittamaan käyttäjiä siitä, että asiakkaan pikakatseluasiakirja on edelleen avoinna, kun käyttäjät valitsevat toisen asiakkaan.
- Varmista asiakkaan tietojen näytöltä, että sähköpostiosoite on oikein. Väärän sähköpostiosoitteen syöttäminen voi aiheuttaa asiakkaan tietojen lähettämisen väärälle vastaanottajalle.
- Auditbase-järjestelmä on tarkoitettu kaikille potilaille pikkulapsista vanhuksiin. Vasta-aiheita, jotka kieltäisivät sen käytön jonkin potilasryhmän kanssa, ei ole.

6.2 Noudata varovaisuutta

- BSA:n varjomaskisymbolit eivät sisälly Noah-standardiin. Tästä syystä niitä ei siirretä Auditbase-sovellukseen, kun audiogrammi tallennetaan Noah-järjestelmään.
- Kun työskentelet jollakin moduulilla, varmista ennen raportointia tai hoitopäätösten tekemistä, että valittuna on oikea asiakas. Näin voit välttää virheellisen raportin tai hoidon.

7 Asennus ja asetusten määrittely

- Auditbase-järjestelmän täydelliset vaiheittaiset asennusohjeet on esitetty *Auditbase-järjestelmän täydellisessä asennusoppaassa*.
- Asiakaskoneen ja palvelimen vähimmäisvaatimukset ja suositukset on esitetty tämän asiakirjan [liitteessä A](#).
- Auditbase-järjestelmän määrittelyohjeet on kuvattu *Auditbase-järjestelmän hallintaoppaassa*.

7.1 Kirjautuminen

Auditbase-järjestelmään voi kirjautua kahdella eri tavalla:


- Auditbase-tilin tunnuksilla
- Microsoft Windows (aktiivinen hakemisto) -tilin tunnuksilla

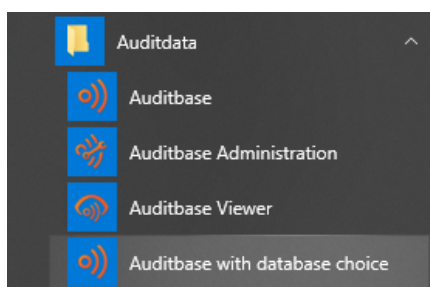
Voit käyttää vain yhtä kirjautumistapaa kirjautuessasi Auditbase-järjestelmään.

Jotta voit kirjautua Microsoft Windows -tilin tunnuksilla, järjestelmän ylläpitäjän pitää määrittellä Auditbase-tilisi käyttämään Windows-tunnuksiasi ja ottaa käyttöön Windows-tunnistuksen automaattinen kirjautuminen.

1. Kirjautuminen Microsoft Windows -tilin tunnuksilla

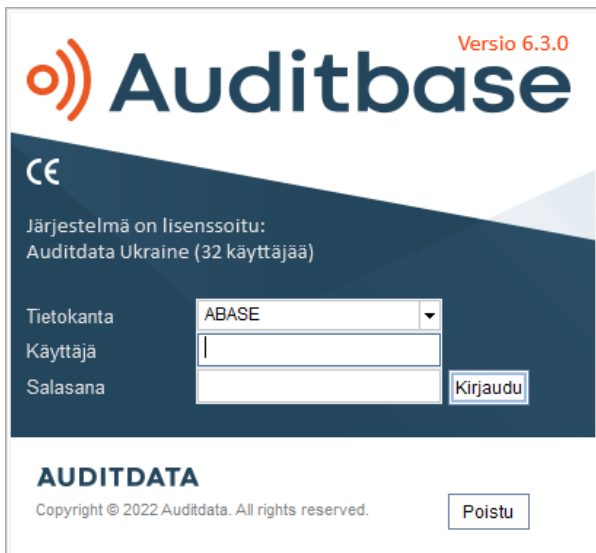
- Kaksoisnapsauta Auditbase-kuvaketta työpöydällä.
- Auditbase kirjaa sinut sisään oletusarvoiseen tietokantaan Windows-tunnuksillasi.

Jos haluat kirjautua muuhun kuin oletusarvoiseen tietokantaan, napsauta Windows-kuvaketta () ja avaa kansio **Auditdata > Auditbase with database choice** (Auditbase ja tietokannan valinta).



2. Kirjautuminen Auditbase-tilin tunnuksilla

- Kaksoisnapsauta Auditbase-kuvaketta työpöydällä.
- Valitse tietokannan nimi kentästä Database (yleensä ABASE).
- Syötä käyttäjätunnus kenttään User ja salasana kenttään Password.
- Napsauta Login (kirjautu) -painiketta.



Versio 6.3.0

Auditbase

CE

Järjestelmä on lisensoitu:
Auditdata Ukraine (32 käyttäjää)

Tietokanta: ABASE

Käyttäjä: _____

Salasana: _____

Kirjaudu

AUDITDATA

Copyright © 2022 Auditdata. All rights reserved.

Poistu

Jos kirjautuminen halutaan tehdä nopeammin, järjestelmän ylläpitäjä voi asettaa pelkästään oletusarvoisen moduulin lataamisen käynnistyksessä. Tällöin seuraavien moduulien avaaminen kestää vähän kauemmin.

Paikalliseen tietokoneeseen voi tallentaa symboleja, jolloin kirjautuminen on myös vähän nopeampaa. Järjestelmän ylläpitäjä voi määrittää asetukset koko sivustolle, mutta ne voi korvata tietokoneen työaseman asetuksissa järjestelmän hallinnassa.

Kirjautumisen jälkeen, ellei Noahin alustus toimi kunnolla tietokoneen huonon suorituskyvyn vuoksi, näkyviin tulee ongelman ilmaiseva viestirivi, kun Noah-moduulien navigoinnin pikatoiminnot yrittävät tulla näkyviin tai yritettäessä avata Noah-sovellusta. Noahin alustusta voi yrittää uudelleen tässä kohdassa valitsemalla **Reinitalize** (alusta uudelleen) -painikkeen.

Jos Auditbase tai katselutoiminto on avattu suoraan salasanan siirtävästä toisesta järjestelmästä ja salasana on päivitetty tässä järjestelmässä eikä Auditbasessa, kirjautuminen epäonnistuu ja näkyviin tulee kirjautumisikkuna (**Login dialog**).

Jos käyttämäsi tietokoneen lisenssi on jo käytössä, näkyviin voi tulla viesti. Jos lisenssi on sinun käyttäjätunnuksesi alla, viestissä kysytään, voiko yhteyden katkaista. Toisenlainen viesti tulee näkyviin, kun lisenssi on toisen käyttäjätunnuksen alla, jolloin sinun on otettava yhteys järjestelmän ylläpitäjään.

Kirjautumistiedot liitetään allekirjoituksiin, joiden avulla tiedetään, mitä potilaalle on tehty ja kuka on tehnyt koko tietokannan osalta. Jos **käyttäjätunnus** ja **tehtävähistoria (Title history)** muuttuvat tunnuksen tai toimen vaihtumisen vuoksi, tällöin allekirjoitus vaihtuu muutosta seuraavasta päivästä eteenpäin. Nämä tiedot koskevat kaikkia tietokannan sisältämiä päiväkirjoihin, asiakirjoihin, varastoon tai asiakkaisiin liittyvä tietoja. Historiatiedoissa kohteiden allekirjoitus pysyy ennallaan.

Jos käytetään yhtä kirjautumista ja se on määritetty tilillesi, voit kirjautua automaattisesti Auditbase-järjestelmään kaksoisnapsauttamalla kuvaketta.

7.2 Kirjautuminen ulos

FVoit kirjautua nopeasti ulos missä tahansa Auditbase-järjestelmän kohdassa (ei Noah-sovelluksesta) painamalla F2-näppäintä. Tällöin näkyviin tulee sisäänkirjautumisikkuna toista käyttäjää varten. Järjestelmä kehottaa tallentamaan syötetyt tai muokatut tiedot.

F2-näppäimellä voit myös vaihtaa käyttäjää. Tästä on hyötyä, jos työskentelet tietokoneella, johon joku toinen on kirjautuneena.

HUOM. Jos kirjaudut ulos, kun valintaikkuna on auki ja/tai tietoja on tallentamatta, vain järjestelmän ylläpitäjä voi vaihtaa käyttäjää.

Järjestelmän ylläpitäjän tunnuksilla voit kirjautua sisään aikaisempina käyttäjänä sen jälkeen kun tämä käyttäjä on kirjautunut ulos. Kun käyttäjä on kirjautunut ulos Auditbase-järjestelmästä, napsauta **Unlock (vapauta lukitus)** -painiketta. Nyt voit valita Administrator (ylläpitäjä) -vaihtoehdon, syöttää järjestelmän ylläpitäjän salasanan ja napsauttaa uudelleen **Unlock**-painiketta. Olet nyt kirjautunut Auditbase-järjestelmään aikaisemman käyttäjän tunnuksilla.

Kun poistut Auditbase-järjestelmästä, näkyviin tulee ikkuna, jossa pyydetään vahvistusta: **Are you sure you want to exit the application? (Haluatko varmasti sulkea sovelluksen?)**. Vahvistuspyynnön voi poistaa käytöstä Auditbase-järjestelmän hallinnassa.

7.3 Salasana

Jos käyttäjätunnus ja salasana syötetään väärin yli kolme kertaa, Auditbase-järjestelmä sulkeutuu.

Käyttäjän voi myös lukita ulos Auditbase-järjestelmästä, jos väärä salasana syötetään peräkkäin yli tietyn määrän kertoja. Järjestelmän ylläpitäjä määrittää väärin salasanoiden määrän. Jos oikea salasana syötetään, väärin salasanoiden syöttökerrat palautuvat nolnaan. Käytön estävän lukituksen tapauksessa järjestelmän ylläpitäjän on avattava käyttäjätilin lukitus.

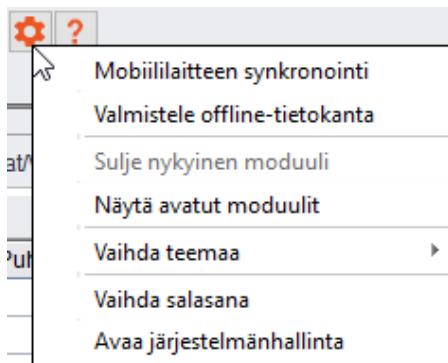
Järjestelmän ylläpitäjä voi lisäksi halutessaan lukita tilin, joita ei ole käytetty kirjautumiseen esimerkiksi kolmeen kuukauteen. Jos tilisi on lukittu umpeutuneen aikarajan vuoksi, pyydä järjestelmän ylläpitäjää vapauttamaan lukitus.

Jos painat **Cancel (peruuta)** -painiketta, kirjautumisikkuna sulkeutuu ja järjestelmä palaa Windowsiin.

Järjestelmän ylläpitäjä hallitsee käyttäjätunnuksia, salasanoja ja salasanoiden vanhentumista.

7.3.1 Salasanan vaihtaminen

Käyttäjä voi vaihtaa salasanansa Auditbase-järjestelmässä kohdasta System settings (järjestelmän asetukset) -> Login dialog (kirjautumisikkuna).



Valintaikkunaan syötetään ensin nykyinen salasana, sen jälkeen uusi salasana ja uusi salasana vielä kerran.

Salasanan vanhentuminen

Kun salasanan vanhentumiseen on vähemmän kuin viisi päivää (salasanan viimeisestä vaihdosta laskettuna), käyttäjälle ilmoitetaan asiasta ja pyydetään joko vaihtamaan salasana heti tai kirjautumaan salasanaa vaihtamatta.

Jos salasana on vanhentunut, käyttäjän on vaihdettava salasana, jotta hän voi käyttää Auditbase-järjestelmää. Auditbase-järjestelmää ei voi käyttää millään tavalla vaihtamatta salasanaa. Ota yhteys järjestelmän ylläpitäjään salasanan vaihtamista varten.

Uusien salasanojen muoto

- Salasana ei voi olla tyhjä, ja siinä voi olla enintään kahdeksan merkkiä.
- Jotta salasanan voi vaihtaa, ensin on annettava vanha salasana.
- Salasana voi sisältää merkkejä vain väliltä A–Z ja 0–9.
- Salasanan ensimmäisen kirjaimen on oltava kirjain väliltä A–Z.

- Vanhoja salasanoja ei mahdollisesti voi käyttää – toimipaikan asetuksista riippuu, miten kauas menneisyyteen tämä rajoitus ulottuu.
- Jos salasana syötetään väärin kolme kertaa peräkkäin **Login dialog** (kirjautumisikkuna) -ikkunassa, ikkuna sulkeutuu.



VAROITUS: *Jotta valtuuttamattomat henkilöt eivät voi käyttää järjestelmää, varmista, että salasanasi on turvallinen. Salasanan on oltava riittävän pitkä, monimutkainen ja ennalta arvaamaton. ÄLÄ paljasta salasanaa kenellekään..*

Vahva tunnistus

Vahvaa tunnistusta voi nyt käyttää Auditbase-salasanan lisäksi. Jos Auditbase-järjestelmän hallinnassa on niin määritetty, käyttäjän on kirjaututtava Windowsiin järjestelmän ylläpitäjän asettamalla vahvan tunnistuksen menetelmällä. Muussa tapauksessa pääsy Auditbase-järjestelmään estetään. Vahva tunnistus voi tarkoittaa Windows-älykortin, biometrisen laitteen tai muun menetelmän käyttöä kirjaututtaessa Windowsiin.

Kirjaututtuaan oikein Windowsiin käyttäjä voi kirjautua Auditbase-järjestelmään.

7.4 Automaattinen uloskirjautuminen (näytönsäästäjä)

Käyttäjä voi kirjautua ulos Auditbase-järjestelmästä väliaikaisesti manuaalisesti, tai järjestelmä kirjaa käyttäjän ulos automaattisesti valitun ajan kuluttua, jos automaattinen uloskirjautuminen on otettu käyttöön. Tällä varmistetaan, että valtuuttamattomat henkilöt eivät pääse järjestelmän sisältämiin arkaluonteisiin tietoihin. Näytönsäästäjän asetukset voi määrittää koko toimipaikkaa tai kutakin työasemaa koskeviksi. Järjestelmän ylläpitäjä huolehtii koko toimipaikkaa koskevista asetuksista. Työasemakohtaiset asetukset voi määrittää käyttäjä, jolla on laajennettu käyttöoikeus. Turvallisuussyistä näytönsäästäjää on käytettävä aina, kun työasema jätetään ilman valvontaa. Kun näytönsäästäjä on aktivoitu, viimeksi kirjautunut käyttäjä lukitsee Auditbase-järjestelmän.

- Näytönsäästäjän voi aktivoida manuaalisesti painamalla **F2**-näppäintä.
- Automaattisen aktivoinnin asetukset määritetään järjestelmän hallinnassa.
- Järjestelmän hallinnassa voit valita, onko näytönsäästäjä automaattisesti pois käytöstä (**Disabled**) vai käytössä (**Enabled**) sekä näytönsäästäjän toiminta-ajan minuutteina.
- Ellei muutoksia ole tehty, aktivoinnin yhteydessä näkyviin tulee **Login** (kirjautu) -ikkuna, joka sisältää seuraavat vaihtoehdot:
 1. Unlock (vapauta lukitus)
 2. Login (kirjautu)
 3. Exit (poistu)

Vapauta lukitus

- **Unlock** (vapauta lukitus) -painike muodostaa yhteyden tietokantaan uudelleen (vapauttaa lukituksen). Sen jälkeen toimintaa jatketaan valitsemalla jokin Application locked (sovellus lukittu) -ikkunan vaihtoehdoista:
- **Change user** (vaihda käyttäjä)
Toinen käyttäjä voi kirjautua Auditbase-järjestelmään. Näytöllä varoitetaan, että nykyisen käyttäjän tallentamattomat tiedot hylätään.

HUOM. Jos kirjaudut ulos, kun valintaikkuna on auki ja/tai tietoja on tallentamatta, vain järjestelmän ylläpitäjä voi vaihtaa käyttäjää.

Kirjaudu

1. **Kirjautuminen Microsoft Windows -tilin tunnuksilla**
 - Kaksoisnapsauta Auditbase-kuvaketta työpöydällä.
 - Auditbase kirjaa sinut sisään oletusarvoiseen tietokantaan Windows-tunnuksillasi.
2. **Kirjautuminen Auditbase-tilin tunnuksilla**
 - Syötä sen käyttäjän käyttäjätunnus ja salasana, joka on ollut kirjautuneena näytönsäästäjän aktivoinnin aikana. Auditbase-järjestelmä avautuu samassa tilassa kuin ennen näytönsäästäjän aktivointia. Jos syötät muun käyttäjän käyttäjätunnuksen ja salasanan kuin käyttäjän, joka on ollut kirjautuneena näytönsäästäjän aktivoinnin aikana, Auditbase-järjestelmä avautuu uutena instanssina eikä näytöllä ole mitään aikaisemman käyttäjän tietoja.

Poistu

- Näytöllä varoitetaan, että käyttäjän tallentamattomat tiedot hylätään, ja Auditbase-järjestelmä sulkeutuu.
- Kirjaututtuaan järjestelmään oikein käyttäjä palaa Auditbase-järjestelmän ikkunaan/näytölle sellaisena kuin se oli näytönsäästäjän aktivoinnin aikana.

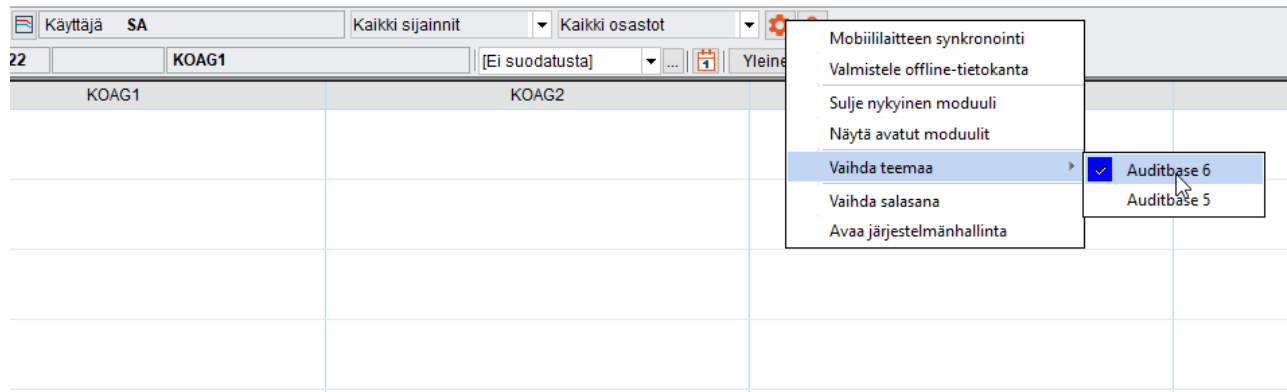
HUOM. Näytönsäästäjää ei voi aktivoida, kun Noah on käynnissä.

7.5 Käyttöliittymän teeman vaihtaminen

Kun käynnistät Auditbase-järjestelmän uudessa teemassa, voit aina vaihtaa takaisin vanhaan teemaan tarpeen mukaan.

Teeman vaihtaminen:

1. Napsauta **järjestelmän työkalurivillä** muokkauksen kuvaketta (ratas).
2. Siirry kohtaan **Current default theme** (nykyinen oletusteema).
3. Valitse **Auditbase 5**.



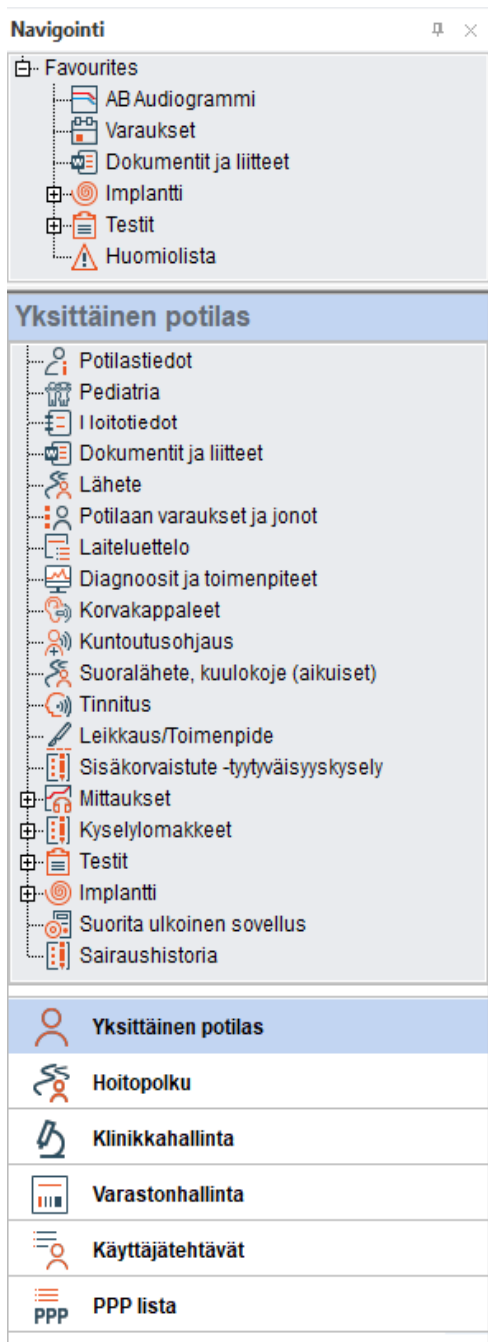
Huomaa kuitenkin, että ottaessasi käyttöön *Auditbase 5-teeman* teeman vaihtamisen jälkeen:

- Vain käyttöliittymän väripaletti vaihtuu, kuvakkeiden väri pysyy ennallaan.
- Aikaisempi väripaletti säilyy joillakin näytöillä siihen saakka, kunnes Auditbase käynnistetään uudelleen.

7.6 Moduulit

Auditbase koostuu useista moduuleista, jotka kattavat erilaisia hoitokeskuksen ja henkilöstön toiminnan alueita, esimerkiksi **ajanvaraukset (Booking)**, **varasto (Stock)** ja **päiväkirja (Journal)**.

Lisensoituihin moduuleihin pääsee näytön vasemmalla puolella olevasta navigointi-ikkunasta.



7.7 Noah4Auditbase-alajärjestelmä

Noah on integroitu Auditbase-järjestelmään Noah4Auditbase-toiminnolla. Se on osa Noah 4 -sovelluksen toimintoja, joka on asiakkaaseen liittyviä tehtäviä suorittava yhdenmukaistettu järjestelmä.

Huom. Noah 4 -version päivityksen jälkeen Noah-moduuleita ei voi enää asentaa suoraan Auditbase-järjestelmästä. Noah-moduulit voi asentaa joko Auditbasen asennusvalikosta tai yksitellen moduulien asennustoiminnoilla. Yksityiskohtaiset ohjeet on esitetty Auditbase-järjestelmän pika-asennusoppaassa ja Auditbase-järjestelmän asennusoppaassa.

Noah4Auditbase-alajärjestelmän avulla voit tehdä seuraavia asioita:

- Selata Noah-istuntoja ja avata ne vastaavan Noah-moduulin kanssa
- Avata Noah-moduulin valitsemalla sen luettelosta
- Tarkastella asiakkaan tietoja
- Kirjautumisen jälkeen, ellei Noahin alustus toimi kunnolla tietokoneen huonon suorituskyvyn vuoksi, näkyviin tulee ongelman ilmaiseva viestirivi, kun Noah-moduulien navigoinnin pikatoiminnot yrittävät tulla näkyviin tai yritettäessä avata Noah-sovellusta. Noahin alustusta voi yrittää uudelleen tässä kohdassa valitsemalla Repair (korjaa) -painikkeen.

7.8 Luettelonäyttöjen lajittelu ja tallennus

Kaikilla taulukon sisältävillä näytöillä voit lajitella luettelon sarakkeittain napsauttamalla lajitteluperusteena olevaa saraketta.

- Kun liikutat hiirtä sarakkeen otsikon päällä, näkyviin tulee viesti, jossa sanotaan **Click to sort column (lajittele sarake napsauttamalla)**.

Hoitopolun ID	Hoitotak. alk.	Nimi	Henkilötunnus	Aktiivinen kesto
492206000035085073	20.01.2017	KALLE TESTI		278w 3 d
228443729658853884	20.02.2017	KALLE TESTI	100893-281Y	274w 0 d
	06.03.2017	KALLE TESTI	100893-281Y	272w 0 d
082502816410966657	26.01.2017	PIKATESTI TESTI	050705A998C	277w 4 d
069443729664507648	20.02.2017	TESTI KANTA-ARJA	270472-8953	274w 0 d
208817000017922093	02.10.2017	TESTI KANTA-ARJA	270472-8953	242w 0 d
006917000080421132	24.07.2017	REIMA VILLE KALLE RANTSU	011092-999C	252w 0 d
880525000066012524	02.10.2017	!DELETED! TESTI	020680-998M	242w 0 d
429043000014336292	02.10.2017	HELE PONG-RANTSU	121112A998A	242w 0 d
744437000040872277	27.06.2017	POIKA RANTSU-BILLY	200993-999A	255w 6 d
626263000066194401	27.06.2017	POIKA RANTSU-BILLY	200993-999A	255w 6 d
280817000097476912	28.02.2017	NAULIS TESTI-RISTO	301201-823A	272w 6 d

- Ensimmäinen napsautus lajittelee sarakkeen nousevaan järjestykseen ja toinen napsautus laskevaan järjestykseen.
- Napsauttamalla hiiren oikeaa painiketta sarakkeen päällä voit **valita lajittelujärjestyksen (Select sort order)**.

Hoitopolun ID	Hoitotak. alk.	Nimi	Henkilötunnus	Aktiivinen kesto
Klikkaa järjestääksesi sarakkeet	20.01.2017	KALLE TESTI	100893-281Y	278w 3 d
228443729658853884	20.02.2017	KALLE TESTI	100893-281Y	274w 0 d
	06.03.2017	KALLE TESTI	100893-281Y	272w 0 d
082502816410966657	26.01.2017	PIKATESTI TESTI	050705A998C	277w 4 d
069443729664507648	20.02.2017	TESTI KANTA-ARJA	270472-8953	274w 0 d
208817000017922093	02.10.2017	TESTI KANTA-ARJA	270472-8953	242w 0 d
006917000080421132	24.07.2017	REIMA VILLE KALLE RANTSU	011092-999C	252w 0 d
880525000066012524	02.10.2017	!DELETED! TESTI	020680-998M	242w 0 d
429043000014336292	02.10.2017	HELE PONG-RANTSU	121112A998A	242w 0 d
744437000040872277	27.06.2017	POIKA RANTSU-BILLY	200993-999A	255w 6 d

Tässä ikkunassa voit muuttaa enintään kolmen sarakkeen oletusarvoista lajittelujärjestystä.

Järjestä ✕

Järjestyskriteeri

Hoitopolun ID Nouseva
 Laskeva

Sitten näin

Nimi Nouseva
 Laskeva

Sitten näin

Aikatoiminto Nouseva
 Laskeva

Voit liikkua taulukon sarakkeissa ja tarkastella niitä eri näkymässä.

- Kun liikutat kohdistinta sarakkeen otsikkosolun alareunassa, näkyviin tulee symboli.

Hoitopolun ID	Hoitotak. alk.	Nimi	Henkilötunnus	Aktiivinen kesto
492206000035085073	20.01.2017	KALLE TESTI	100893-281Y	278w 3 d
228443729658853884	20.02.2017	KALLE TESTI	100893-281Y	274w 0 d
	06.03.2017	KALLE TESTI	100893-281Y	272w 0 d
082502816410966657	26.01.2017	PIKATESTI TESTI	050705A998C	277w 4 d
069443729664507648	20.02.2017	TESTI KANTA-ARJA	270472-8953	274w 0 d
208817000017922093	02.10.2017	TESTI KANTA-ARJA	270472-8953	242w 0 d
006917000080421132	24.07.2017	REIMAVILLE KALLE RANTSU	011092-999C	252w 0 d
880525000066012524	02.10.2017	IDELETED! TESTI	020680-998M	242w 0 d
429043000014336292	02.10.2017	HELE PONG-RANTSU	121112A998A	242w 0 d
744437000040872277	27.06.2017	POIKARANTSU-BILLY	200993-999A	255w 6 d

- Kun symboli on näkyvä, voit napsauttaa ja vetää sarakkeen toiseen paikkaan taulukossa.

Hoitopolun ID	Hoitotak. alk.	Nimi	Aktiivinen kesto	Henkilötunnus
492206000035085073	20.01.2017	KALLE TESTI	278w 3 d	100893-281Y
228443729658853884	20.02.2017	KALLE TESTI	274w 0 d	100893-281Y
	06.03.2017	KALLE TESTI	272w 0 d	100893-281Y
082502816410966657	26.01.2017	PIKATESTI TESTI	277w 4 d	050705A998C
069443729664507648	20.02.2017	TESTI KANTA-ARJA	274w 0 d	270472-8953
208817000017922093	02.10.2017	TESTI KANTA-ARJA	242w 0 d	270472-8953
006917000080421132	24.07.2017	REIMAVILLE KALLE RANTSU	252w 0 d	011092-999C
880525000066012524	02.10.2017	IDELETED! TESTI	242w 0 d	020680-998M
429043000014336292	02.10.2017	HELE PONG-RANTSU	242w 0 d	121112A998A
744437000040872277	27.06.2017	POIKARANTSU-BILLY	255w 6 d	200993-999A
626263000066194401	27.06.2017	POIKARANTSU-BILLY	255w 6 d	200993-999A
280817000097476912	28.02.2017	NAULIS TESTI-RISTO	272w 6 d	301201-823A

Voit myös muuttaa sarakkeiden leveyttä liikuttamalla kohdistinta otsikkosolun kahden sarakkeen erotusviivan päällä. Sen jälkeen voit napsauttamalla ja vetämällä leventää tai

kaventaa saraketta – muutos vaikuttaa kohdistimen vasemmalla puolella olevaan sarakkeeseen.

Kun taulukon asetukset ovat haluamasi, voit tallentaa näkymän oletusnäkyväksi.

- Napsauta hiiren oikealla painikkeella taulukon päällä ja valitse **Save user view (tallenna käyttäjän näkymä)**.

Hoitopolun ID	Hoitotak. alk.	Nimi	Henkilötunnus	Aktiivinen kesto
455063000075832601	17.08.2017	YRJÄNÄ RANTSU	080808A999A	248w 4 d
955774000037145606	08.10.2017	YRJÄNÄ RANTSU	080808A999A	241w 1 d
300985000011316531	20.06.2017	YHDISTETTY RANTSUTESTI	131111A998A	256w 6 d
	24.09.2018	XXXXXXXXXX DDDDDDD	111111A998A	191w 0 d
733963270430995310	09.08.2017	VILLE V		v 5 d
728843729619363608	24.02.2017	VILLE T		v 3 d
471614729637059712	08.11.2017	VILLE J		v 5 d
124143000022726828	15.02.2017	VAUVAL		v 5 d
116014000022278835	19.07.2017	UKKO-F		v 5 d
644369000039854627	23.02.2017	TYTTÖ T		v 4 d
272992729632280463	06.09.2017	TYTTÖ F		v 5 d
451463729626813798	19.07.2017	TUOMAS		v 5 d
978140749217368861	30.05.2017	TIINATESTINEN	100170-998A	259w 6 d
155753000036860783	06.08.2017	TIINATESTINEN	100170-998A	250w 1 d

- Jos olet kirjautunut järjestelmän ylläpitäjän tunnuksilla, myös toimipaikan oletusnäkyvän voi tallentaa tässä.

Huom. Tietyissä sovelluksen moduuleissa, kuten Journal (päiväkirja), Client information (asiakkaan tiedot) ja Booking (ajanvaraus), on mukautettavia näkymiä, jotka tallennetaan valitsemalla Save window setup (tallenna ikkunan asetukset) View (näytä) -valikosta. Lisätietoja on kyseisten moduuleiden kuvauksissa.

7.9 Sarakkeiden lajittelu, sanahaku ja vieritys

Useimmissa ikkunoissa voit lajitella taulukoita sarakkeen perusteella ja tehdä sanahaun lajitellusta sarakkeesta. Kun osoitat sarakkeen otsikkoa, näkyviin tulee työkaluohje, mikäli taulukko tukee sarakkeiden lajittelua ja sanahakua.

Lajittele taulukko napsauttamalla sarakkeen otsikkoa.





Kun valitset minkä tahansa taulukon rivin, haku vastaavaa riviä etsitään jokaisen näppäimen painalluksella. Useimmissa tapauksissa hakumerkkijono näkyy Auditbase-järjestelmän pääikkunan tilarivillä. Voit hypätä seuraavalle riville, joka vastaa hakukriteereitä, painamalla näppäimiä **Ctrl+Return**. Voit tyhjentää hakumerkkijonon **askelpalauttimella**.

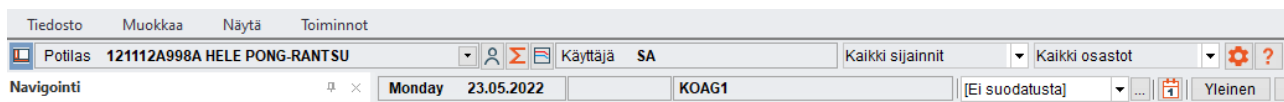
Vieritys hiirellä

Kaikkia taulukoita voi vierittää hiiren pyörällä.

7.10 Työkalurivi ja ensimmäinen näyttö

Järjestelmän työkalurivi sisältää seuraavat:

- Painike, jolla avataan ja suljetaan **navigointi-ikkuna**. Oranssi tarkoittaa, että ikkuna on auki ja harmaa tarkoittaa, että se on kiinni.
- Valitun asiakkaan syntymäaika tai koodinumero järjestelmän ylläpitäjän valinnan mukaan.
- Valitun asiakkaan nimi.
- Avattava luettelo  josta valitaan äskettäisten asiakkaiden joukosta.
- Painike, joka vaihtaa kohtaan Client information (asiakkaan tiedot) .
- Painike, jolla laaditaan ja näytetään asiakkaan hoitoyhteenveto .
- Painike, joka näyttää asiakkaan viimeisimmän audiogrammin .
- Kirjautuneen **käyttäjän** nimi.
- Nykyinen **toimipaikka**, jonka voi valita myös avattavasta luettelosta.



- Tämän rivin alapuolella näkyvät nykyinen päivämäärä, aika ja resurssi.
- Näkyvissä ovat myös kuulokeskuksen suodattimet ja kuulokeskuksen suodatinasetukset.

Käyttäjä voi määrittää oletusmoduulin, joka näkyy kirjaututtaessa Auditbase-järjestelmään. Kysy järjestelmän ylläpitäjältä, miten voit tehdä tämän määrittelyn.

Sivun yläosassa olevassa palkissa näkyvät käytössä olevan moduulin kuvakkeet. Käytettävissä olevat kuvakkeet ja toiminnot eroavat valitun moduulin mukaisesti. Kaikissa palkkeissa on kuvakkeet, jotka on ryhmitelty välilehtiin File (tiedosto), Edit (muokkaa), Functions (toiminnot) ja View (näytä).

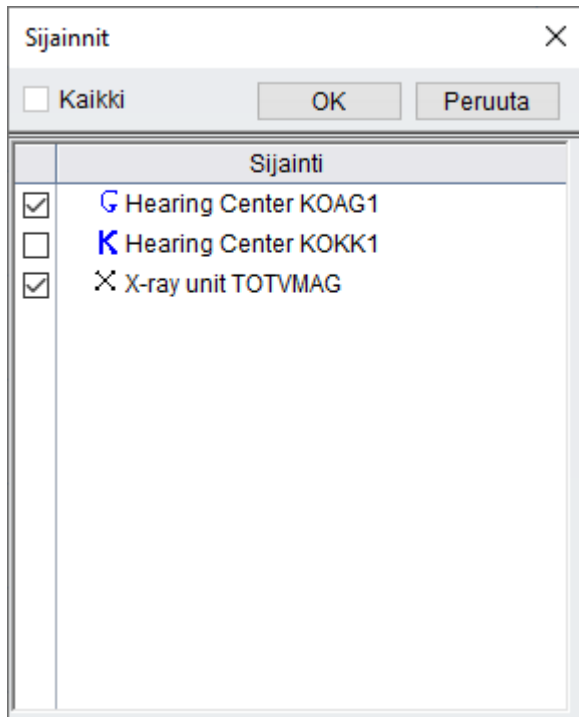
Palkin voi pitää näkyvissä tai sulkea. Voit sulkea palkin kaksoisnapsauttamalla valittua palkin välilehteä. Voit avata palkin kaksoisnapsauttamalla sitä uudelleen.

Palkin voi myös sulkea tai avata automaattisesti. Sulje palkki ensin kaksoisnapsauttamalla valittua palkin välilehteä. Yksi palkin välilehden napsautus avaa palkin väliaikaisesti. Kun napsautat jotain kuvaketta tai näytön muussa kohdassa, palkki sulkeutuu taas. Näin näytöllä on mahdollisimman paljon tilaa, mutta välilehtiä voi kuitenkin käyttää.

Palkin kuvakkeet on ryhmitelty ja nimetty toimintojensa mukaan. Esimerkiksi hakuun liittyvät kuvakkeet on ryhmitelty ja nimetty tämän mukaisesti. Ne on erotettu seuraavasta kuvakeryhmästä jakajalla.

Tietoja voi suodattaa toimipaikan ja osaston perusteella, jos on hankittu Location Filtering -lisenssi, joka on Auditbase-järjestelmän lisävaruste.

Voit tehdä yhden valinnan, valita järjestelmän ylläpitäjän luoman Location (toimipaikka) -ryhmän tai tehdä useita omia valintoja. Useita valintoja tehdään valitsemalla haluttu vaihtoehto avattavasta Location (toimipaikka)- tai Department (osasto) -luettelosta. Näytölle avautuu ikkuna, josta voit valita lisäämällä valintamerkin toimipaikan tai osaston nimen vieressä olevaan ruutuun.



Tehtyäsi valinnan sulje ikkuna OK-painikkeella tai sulje ikkuna hyväksymättä muutoksia Cancel (peruuta) -painikkeella.

Jos olet valinnut useita kohtia, Location- tai Department-suodatin näyttää **Useita toimipaikkoja**. Valitut kohteet tulevat näkyviin työkaluohjeeseen, kun asetat hiiren kohdistimen suodattimen päälle. Valintoja ei tallenneta, joten jos käytät niitä säännöllisesti, käytön helpottamiseksi on suositeltavaa muodostaa Location-ryhmiä.

7.11 Ikkunat

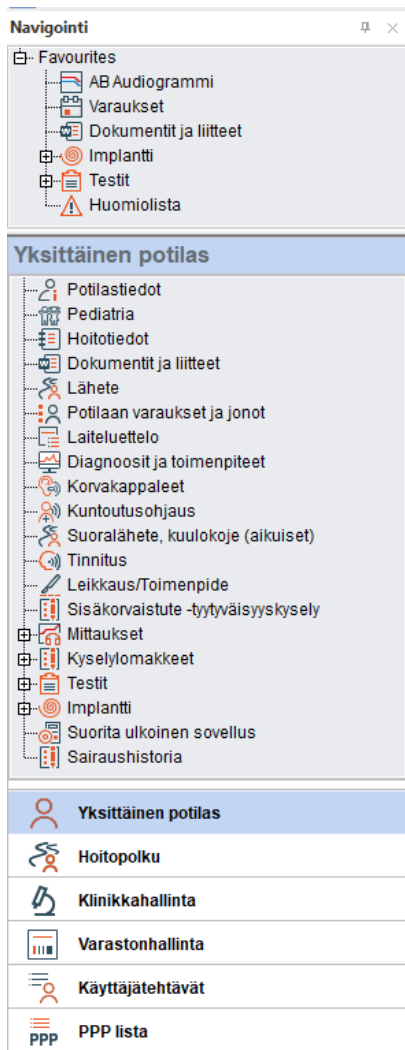
Näytön vasemmalla puolella on kaikkien moduuleiden, mittausten, kyselyiden ja tutkimusten pikavalinnat. Ne on ryhmitelty ikkunoiksi toimintojensa mukaisesti. Käytettävissä olevat ikkunat näkyvät **navigointialueen** alaosassa. Ikkunat eroavat toisistaan järjestelmän ylläpitäjän valitseman oletusnäkyvän mukaisesti. Alla olevat perustuvat Auditbase 5 -järjestelmän oletusarvoiseen ryhmittelyyn.

- Yksittäinen asiakas
- Asiakkaan hoitopolun näkymä
- Sairaalan hallinta
- Varastonhallinta

- Käyttäjän tehtävät
- PPP-luettelot

Navigointialueen kokoa voi muuttaa. Vedä **navigointialueen** jakajaa vasemmalle tai oikealle oikean puolen reunasta. Voit muuttaa ikkunoiden kokoa napsauttamalla ja vetämällä reunasta.

Kun valitset haluamasi ikkunan, se avautuu ja pikavalinnat näkyvät ikkunan yläpuolella. Kun valitset luettelosta pikavalinnan, se avautuu **navigointialueen** oikealle puolelle.



7.12 Käyttäjän suosikit

Voit valita pikavalintoja käytettävissä olevien moduulien, mittausten, kyselyiden ja tutkimusten joukosta mistä tahansa haluamastasi ikkunasta ja luoda Suosikit-luettelon.

Siirry **navigointialueelle**. Valitse navigointi-ikkuna -> napsauta pikavalintaa hiiren oikealla painikkeella -> napsauta painiketta **Show in Favourites (näytä suosikeissa)**.

Valittu pikavalinta kopioidaan **navigointialueen** yläpuolella olevalle suosikkilistallesi.

Suosikkilistasi näkyy aina **navigointialueen** yläpuolella.



Voit suurentaa ikkunan, jotta näet kokonaan sen sisällön, siirtämällä hiiren Favourites (suosikit) -alueen alareunan kohdalle, jolloin kohdistin muuttuu edellä olevan kuvan mukaiseksi. Sekä suosikkilistasi että ikkunan koko pysyvät muistissa, kun kirjaudut ulos Auditbase-järjestelmästä.

Voit poistaa kohteita suosikkilistaltasi napsauttamalla hiiren oikealla painikkeella pikavalintaa ja valitsemalla komennon **Remove from favourites (poista suosikeista)**.

Voit muuttaa suosikkilistan järjestystä napsauttamalla hiiren oikealla painikkeella pikavalintaa ja siirtää sen toiseen paikkaan komennolla **Move up (siirrä ylös)** tai **Move down (siirrä alas)**.

7.13 Navigointialueen avaaminen, sulkeminen ja automaattinen piilotus



Kun napsautat asiakkaan nimen vasemmalla puolella olevaa kuvaketta, **navigointialue** sulkeutuu. Voit avata navigointialueen uudelleen napsauttamalla samaa kuvaketta. Kun alue on auki, kuvakkeessa on oranssit reunat.



Kun alue on kiinni, kuvake näkyy harmaalla taustalla. Kun **navigointialue** on suljettu, näytössä on mahdollisimman paljon tilaa.

Navigointialueen voi piilottaa, jolloin näytössä on mahdollisimman paljon tilaa, mutta **navigointialuetta** on kuitenkin helppo käyttää.




Kun napsautat navigointi-ikkunan oikeassa yläkulmassa näkyvää pientä nastan kuvaketta, nasta kääntyy vaakatasoon. Alue on piilotetussa tilassa. Kun siirryt pois navigointi-ikkunasta, se menee automaattisesti piiloon.


Siirrä kohdistin takaisin navigointialueelle ja liikuta sitä sanan **Navigation** päällä.
Navigointialue tulee taas näkyviin.

Kun **navigointialue** ei ole piilotettu, voit valita alueelta pikavalintoja siirtämällä kohdistimen alueelle ja valitsemalla.


Kun automaattinen piilotus on käytössä, navigointialueen avaus- ja suljentakuvake ei ole käytössä. Jotta kuvakkeen saa käyttöön, navigointi-ikkuna on avattava pysyvästi nastan kuvakkeesta.

 Voit jättää navigointi-ikkunan auki napsauttamalla uudelleen navigointialueen yläreunassa olevaa nastaa. Nasta kääntyy nyt pystysuuntaan.

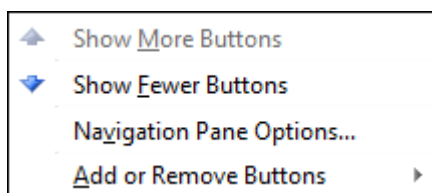
Kun **navigointialueen** avaa/sulje-symbolia napsautetaan **navigointialueen** ollessa piilotettu automaattisesti, näkyviin tulee varoitusviesti. Voit estää viestin näkymisen myöhemmin lisäämällä valintamerkin ruutuun **Don't show this message again (älä näytä tätä viestiä enää)**. Voit asettaa kaikki viestit näkymään taas kohdasta **System Administration (järjestelmän hallinta) -> User settings (käyttäjän asetukset) -> User specific options (käyttäjakohtaiset asetukset) -> Reset all checkboxes (palauta kaikki valintaruudut alkutilaan)**.

Voit sulkea **navigointialueen** pysyvästi napsauttamalla alueen oikeassa yläkulmassa olevaa painiketta  Voit avata ikkunan uudelleen napsauttamalla asiakkaan nimen vasemmalla puolella olevaa kuvaketta.

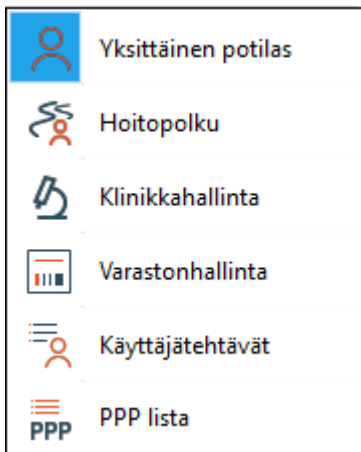
7.14 Ikkunoiden määrittely

Navigointialueen ikkunat voidaan määrittellä käyttäjän mielen mukaisesti. Navigointialueen alaosassa ja viimeisen ikkunan oikealla puolella on pieni alaspäin osoittava nuoli . Napsauttamalla nuolta saat näkyviin ikkunoiden määrittelytoiminnot.

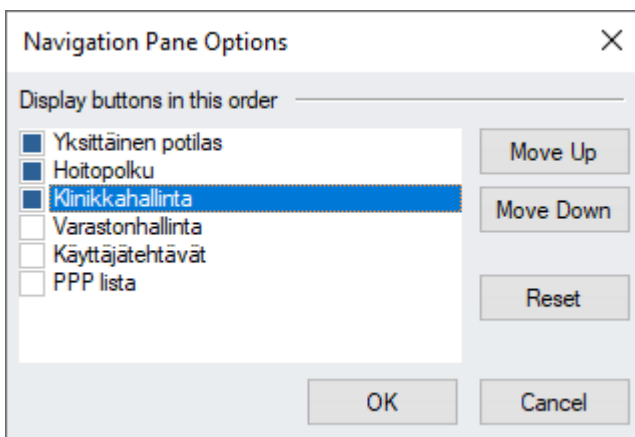
Show Fewer Buttons (näytä vähemmän painikkeita) pienentää viimeisen ikkunan otsikon alaosassa näkyväksi kuvakkeeksi. Kun valitset uudelleen komennon **Show Fewer Buttons**, seuraava viimeinen ikkunan otsikko pienenee. **Show More Buttons (näytä enemmän painikkeita)** korvaa kuvakkeet täydellisillä otsikoilla.



Kun liikutat hiirtä kohdan **Add or Remove Buttons (lisää tai poista painikkeita)** päällä, näytölle avautuu alavalikko. Tästä alavalikosta voit poistaa otsikoita luettelosta kokonaan. Voit korvata poistetut otsikot milloin tahansa valitsemalla ne uudelleen samasta valikon kohdasta.



Valikon kohdasta **Navigation Pane Options (navigointi-ikkunan asetukset)** voit muuttaa otsikoiden järjestystä sekä poistaa luettelosta ja lisätä luetteloon otsikoita.



Tehdyt valinnat ovat käyttäjäkohtaisia, ja Auditbase muistaa ne kirjaututtaessa ulos järjestelmästä.

Järjestelmän ylläpitäjä voi päättää navigointi-ikkunoista ja niiden sisällöstä ja rajoittaa käyttäjien tarkastelu- ja käyttöoikeuksia. Järjestelmän ylläpitäjä voi päättää yksittäisen käyttäjän, roolin tai koko järjestelmän käyttöoikeudet.

Näppäimistön pikavalinnat näkyvät **navigointi-ikkunassa**, kun hiiri vieään pikavalinnan päälle.

7.15 Tulostus ja tulosteiden uudelleenohjaus

Auditbase-järjestelmään voi asettaa oletusarvoisia määrittelyjä esimerkiksi kaikille tulosteille. Käyttäjät voivat valita jonkin näistä määrittelyistä työaseman oletusarvoksi tarvitsemiensa tulosteiden mukaisesti.

Järjestelmän ylläpitäjä voi määrittää tulosteiden uudelleenohjauksen kaikille Auditbase-järjestelmän tulosteille. Uudelleenohjaus voidaan määrittää jokaiselle raportille erikseen, mikä

tarkoittaa, että eri raporttien valinnat voivat olla erilaiset. Seuraavat vaihtoehdot ovat käytettävissä:

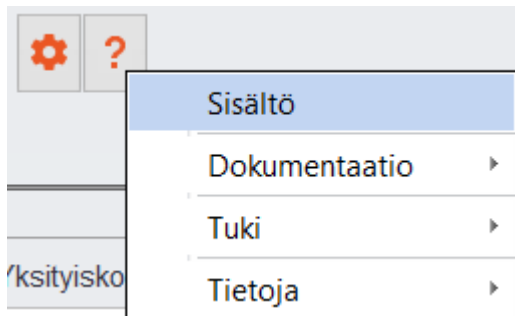
- Lähetä tuloste sovelluksen oletustulostimeen (ei uudelleenohjausta).
- Lähetä tuloste Windows-oletustulostimeen.
- Näytä Windowsin Tulosta-valintaikkuna ennen tulostusta. Valintaikkunasta voit valita tulostimen ja kopiomäärän.
- Lähetä tuloste tiedostoon.
- Lähetä tuloste tiedostoon ja liitä tiedosto uuteen sähköpostiviestiin. Lisäksi joidenkin tällä toiminnolla käsiteltyjen raporttien osalta järjestelmä kopioi vastaanottajan sähköpostiosoitteen, jos järjestelmässä on kyseinen osoite.

Huom. Jotta tulosteen voi lähettää tiedostoon ja sähköpostiin, tarvitaan Printing/Output-laajennusmoduulin lisenssi. Käyttäjän tietokoneessa on oltava Microsoft Office asennettuna ja Microsoft Office Document Image Writer -tulostimen on oltava käytettävissä.

Käyttäjän raporteja ei voi ohjata uudelleen.

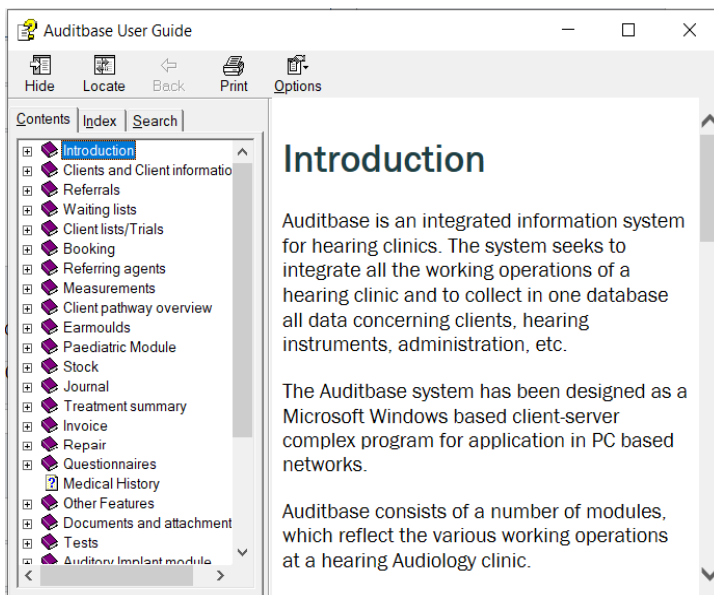
Edellä kuvattu määrittely on järjestelmän ylläpitäjän asettama.

7.16 Ohje



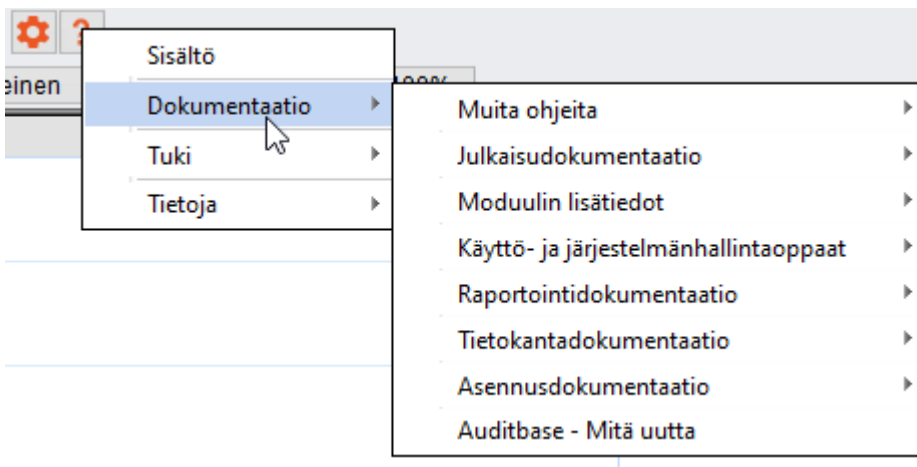
Help (ohje) -valikossa on vaihtoehto ohjetiedostojen sisällölle (Contents), käyttöoppaille tai muulle dokumentaatiolle (Documentation) sekä asiakastuen (Support) yhteystiedoille.

7.16.1 Sisältö



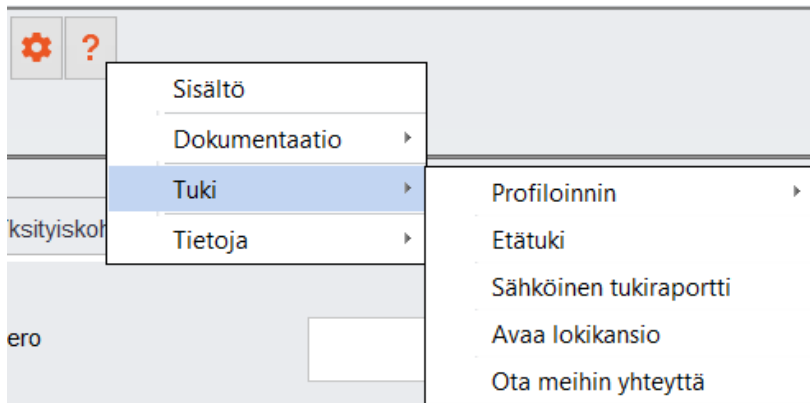
Ohjeen koko sisältö näkyy näytöllä. Kohteita voi etsiä tai yksittäisiä kohteita voi laajentaa siten, että aiheet näkyvät. Sisältö on sama kuin käyttöoppaassa.

7.16.2 Dokumentaatio



Asiakirjoja voi katsella valitsemalla vaihtoehdon Documentation ja sen jälkeen jonkin asiakirjoista. Kaksoisnapsautus avaa yksittäisen asiakirjan, jos tietokoneeseen on asennettu PDF-lukija.

7.16.3 Tuki

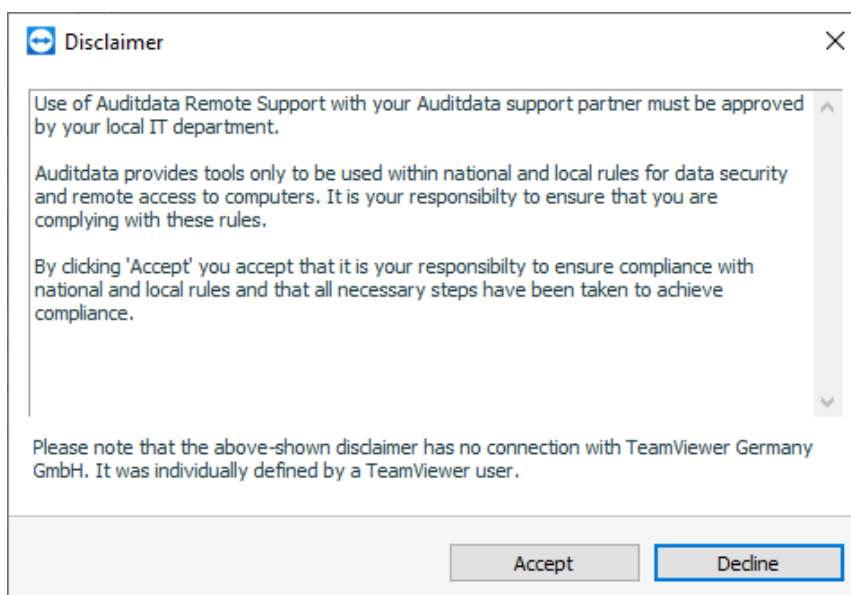


Profiloinnin

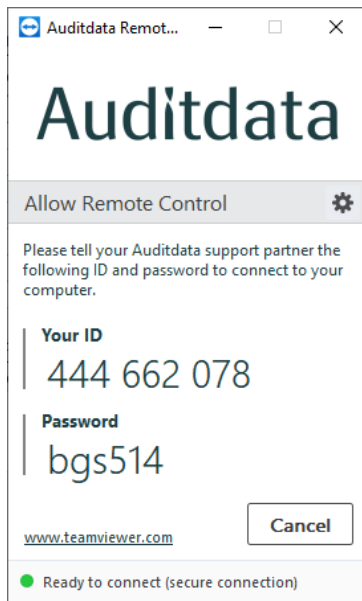
Yksityiskohtaiset tiedot on esitetty kohdassa [Profiloinnin](#).

Etätuki

- Tämän vaihtoehdon valitseminen käynnistää elektronisen tukisovelluksen nimeltä TeamViewer.



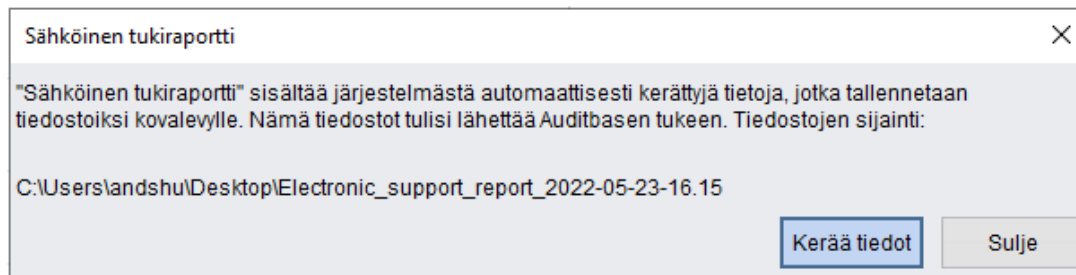
Hyväksy vastuuvapauslauseke, jos IT-osastosi sallii TeamViewerin käytön.



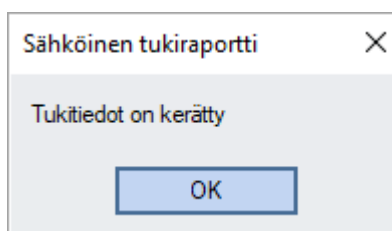
Auditdata-tukikumppanisi pyytää ikkunassa näkyvän tunnusnumeron ja salasanan.

Sähköinen tukiraportti

- Tämän vaihtoehdon valitseminen luo sähköisen raportin, joka voidaan lähettää Auditdatalle.



Merkitse muistiin tiedoston tallennuspaikka, normaalisti työpöytä, ja paina sen jälkeen **Collect data (kerää tiedot)** -painiketta. Kun tiedot on kerätty, näkyviin tulee vahvistusviesti.



Tietokoneesi työpöydälle luodaan kansio, joka sisältää kaksi tiedostoa. Tiedostot voi lähettää sähköpostilla Auditdatalle ongelmien ratkaisemisen helpottamiseksi.

Aavaa lokikansio

Ohje-valikon kohdasta Open Log Folder (avaa lokikansio) avautuu ikkuna, johon on tallennettu tiettyjä lokitiedostoja. Auditdatan tukihenkilöstö voi pyytää sinua lähettämään nämä tiedostot, jos olet ilmoittanut ongelmasta. Lokit eivät sisällä asiakastietoja.

Ota meihin yhteyttä

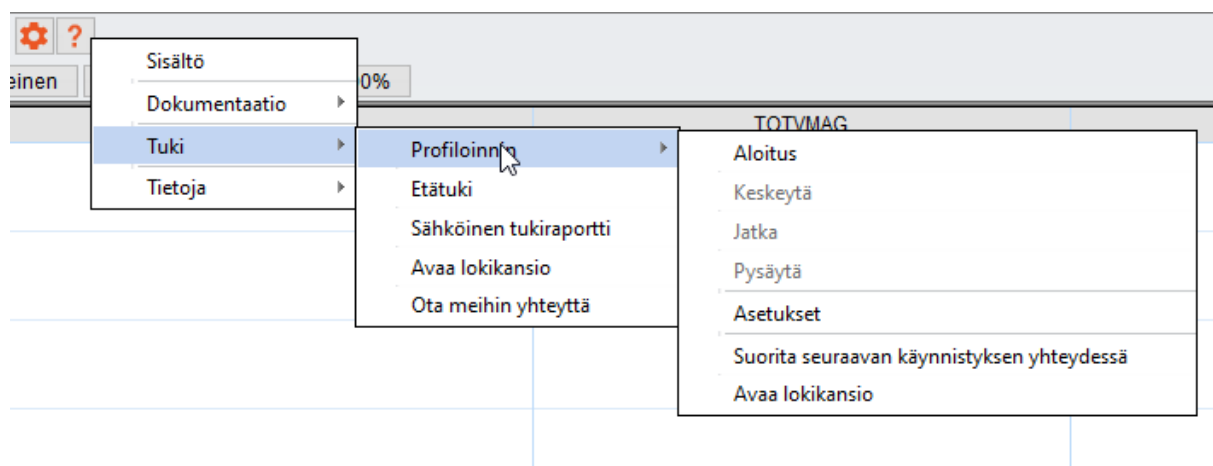
Kohdasta Ota meihin yhteyttä avautuu Auditdatan verkkosivuston yhteystietosivu.

7.16.4 Profiloinnin

Profiloinnin on Auditbase-järjestelmän tukitoiminto, jonka avulla käyttäjät voivat kerätä ohjelmistokehittäjille tietoja sovelluksen toiminnasta.

Tästä on hyötyä ongelmien vianmäärityksessä, sillä profilointi rekisteröi järjestelmän kaiken toiminnan, jota tukitiimi tai ohjelmistokehittäjät voivat näin tarkastella myöhemmin. **TÄRKEÄÄ:** Mitään asiakastietoja ei tallenneta.

Käyttäjät pääsevät profilointiin järjestelmän työkalurivin **Help (ohje)** -valikosta.



Profilointitoimintoa hallitaan seuraavasti:

1. *Start (käynnistä)* käynnistää profiloinnin, joka saattaa hidastaa sovelluksen toimintaa.
2. *Suspend (keskeytä)* pysäyttää profiloinnin väliaikaisesti, jos muut tehtävät vaativat järjestelmän koko kapasiteetin.
3. *Continue (jatka)* käynnistää keskeytetyn profiloinnin uudelleen.
4. *Stop (pysäytä)* sulkee profilointitilan.
5. *Settings (asetukset)* sisältää lisää profiloinnin asetuksia.
6. *Run at startup (suorita käynnistyksen yhteydessä)* käynnistää profiloinnin, kun Auditbase käynnistetään seuraavan kerran.
7. *Open Log folder (avaa lokikansio)* avaa profiloinnin lokien kansion.

Kun profilointi on käytössä, näkyvässä on sitä vastaava kenttä. Käyttäjät saavat lisätietoja napsauttamalla Info-painiketta. Sovelluksen lokikirjaustoiminnon voi sulkea **Stop**-painikkeella.

Käyttöpaneeli sisältää käyttäjän (Käyttäjä SA), sijainnin (Kaikki sijainnit) ja osastot (Kaikki osastot). Oikealla puolella on asetusten ikkuna (Käytä, Sulje) ja varoitus.

Varoitus
 Järjestelmän profiloija on käynnissä. Tämä saattaa heikentää sovelluksen suorituskykyä. Tietoja Pysäytä

Koska **profiloinnin** käyttö voi vaikuttaa sovelluksen suorituskykyyn, profilointitilaa on suositeltavaa käyttää vain Auditdatan tukiasiantuntijoiden pyytäessä.

Asetukset

Asetukset -ikkuna sisältää määrittelyn lisätoimintoja. Voit määrittellä seuraavat:

1. *Folder for logs (lokikansio)*: käytä oletuskansiota tai määritä oma kansio.
2. *Level (taso)*: määritä profiloinnin taso. Laajennettu taso (Extended level) on suositeltava.
3. *Run on the next Auditbase start (suorita Auditbasen seuraavassa käynnistyksessä)*: salli profiloinnin käynnistys käynnistäessäsi Auditbasen.
4. *Stop at (pysäytysaika)*: määritä päivä, jolloin profilointi kytketään pois päältä. Kaksoisnapsautus ruudun sisällä lisää ruutuun nykyisen päivän, jota voi muokata tarpeen mukaan.
5. *Automatically delete log files older than (days) (poista automaattisesti lokitiedostot, jotka ovat vanhempia kuin (päivää))*
6. *Keep file size not more than a predefined size in MB (Pidä tiedostokoko korkeintaan _ Mt)*

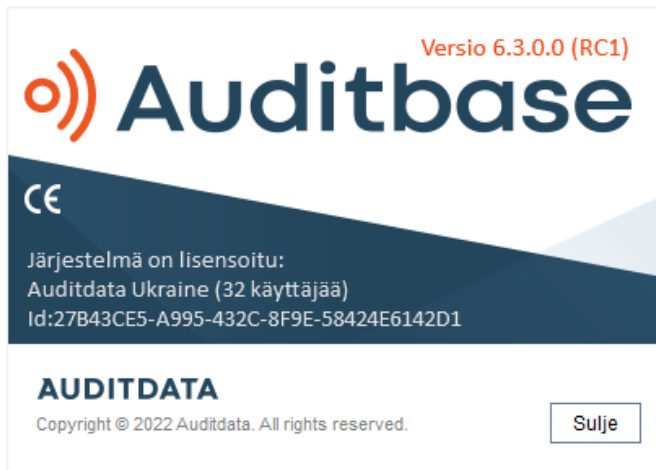
7.16.5 Tietoja Noah-sovelluksesta

Tästä valikon kohdasta näet Noah-sovelluksen asennetun version lisenssitiedot. Näitä ovat asiakkaan nimi, Noah-sovelluksen sarjanumero, lisenssin tyyppi, jäljellä oleva aika lisenssin päättymispäivään sekä järjestelmän käyttölisenssien määrä (sallittu käyttäjämäärä).

7.16.6 Tietoja Auditbase-järjestelmästä

Tästä valikon kohdasta tai painamalla **F1**-näppäintä näet Auditbase-järjestelmäversion käyttöön liittyvät tiedot.

Näitä ovat versionumero, koontiversio, asiakkaan nimi, lisenssin tunnus ja järjestelmän käyttölisenssien määrä (sallittu käyttäjämäärä).



7.17 Aputoiminnot

Odotuslista

(Aputoiminto) Kun hallinnan User (käyttäjä) -vaihtoehto Waiting list type affected by refresh rule (päivityssääntö vaikuttaa odotuslistan tyyppiin) on valittu ja Refresh Waiting list immediately after changing filter criteria? (päivitetäänkö odotuslista välittömästi suodatuskriteerien muuttumisen jälkeen?) on asetettu valintaan No, käyttäjä voi käydä läpi odotuslistat ja lukea ne näytön lukijan avulla valitsematta niitä. Valitse kohde painamalla Enter-painiketta. Avaa avattava luettelo painikkeilla Alt + ArrowDn.

Ajanvaraus – Aikataulu

Ota käyttöön hallinnan User (käyttäjä) -vaihtoehto Show hours and minutes in every timeslot (näytä tunnit ja minuutit jokaiselle ajalle), jotta näytön lukija lukee jokaisen rivin ajan.

Kun vaihtoehto Do not refresh Timeplan upper screen until selection confirmed in lower screen (älä päivitä aikataulun yläikkunaa ennen kuin valinta on vahvistettu alaikkunassa) on käytössä, resurssi ei muutu yläikkunassa ennen kuin alaosan resurssirivin Enter-painiketta on painettu. Tämä on tehtävä ennen kuin käyttäjä valitsee tarkasteltavan resurssin.

Jotta näytön lukija pystyy lukemaan oikean resurssin nimen alemmasta taulukosta, jätä riittävästi aikaa kunkin resurssin valinnan välille.

(Aputoiminto) Näppäimillä Alt+C voit siirtyä kalenteriin ja liikkua päivämäärien välillä nuolilla ja PgUp/Dn-näppäimillä.

Client search (asiakkaan haku)

Kun käyttäjätoiminto Search clients: Display message with search results after filling the table (Accessibility option) (Etsi asiakkaita: Näytä hakutulostulosviesti taulukon täyttämisen jälkeen

(Aputoiminto) on valittu, viestiruudussa näky haun päättyessä löytyneiden asiakkaiden määrä näytön lukijan luettavaksi.

Voit lisätä tai poistaa valintamerkin välilyöntinäppäimellä.

Kaikkialla

(Aputoiminto) Näppäimellä F6 voit hakea näkyviin pienen valintaikkunan, joka sisältää valitun potilaan tunnuksen ja nimen, jotka näytön lukija voi lukea.

Asiakkaan syötteet

(Aputoiminto) Sarakkeen, jossa on Appt. Symbol, voi lukea näytön lukijalla, jos se siirretään äärimmäiseksi vasemmalle tallennetussa käyttäjän näkymässä.

8 Vianmääritysohjeet

Jos ohjelmiston asennuksessa tai käytössä on ongelmia, lue nämä ohjeet ennen kuin soitat tukipuhelimeen.

Tarkista, että asennusvaatimukset täyttyvät. Yksityiskohtaiset tiedot, katso [liite A](#).

Jos kaikki asennusvaatimukset täyttyvät, mutta sinulla on edelleen ohjelmistoon liittyviä ongelmia, etsi ongelman ratkaisu alla olevista taulukoista.

SQL-virheet

Ongelma	Ratkaisu
9268 – Yhteyttä ei voi muodostaa	Pyydä paikallista IT-henkilöstöä tarkistamaan verkko, palvelin ja palvelimelle asennettu Gupta SQLBase -palvelu.*
9024 – Istunto sulkeutui epänormaalisti	Pyydä paikallista IT-henkilöstöä tarkistamaan verkko, palvelin ja palvelimelle asennettu Gupta SQLBase -palvelu.*
9028 – Istunto sulkeutui epänormaalisti	Pyydä paikallista IT-henkilöstöä tarkistamaan verkko, palvelin ja palvelimelle asennettu Gupta SQLBase -palvelu.*
1102 – Suojausrikkomus käyttöä yritettäessä	Valitse virhe, jotta näet mistä taulukosta on kyse. Anna soveltuvat taulukon oikeudet kohdassa <i>System administration tool (järjestelmän hallinta)</i> -> <i>Users, security and views (käyttäjät, suojaus ja näkymät)</i> -> <i>User administration and security (käyttäjien hallinta ja suojaus)</i> -> <i>User rights and setup (käyttäjien oikeudet ja asetukset)</i> -> <i>Roles (roolit)</i> .
803 – Vakava SQLBase-järjestelmän virhe	Lopeta kaikki Auditbasen toiminnot. Ota yhteys Auditbase-tukeen.
805 – Yksilöllisiksi rajattuihin sarakkeisiin syötetty/päivitetty	Ota yhteys Auditbase-tukeen.

Ongelma	Ratkaisu
duplikaattitietoja	

* Jos ongelmia ei löydy, ota yhteys Auditbase-tukeen osoitteella support@auditdata.com.

Noah-ongelmat

Ongelma	Ratkaisu
<p>Vain versiota 5.4.2 edeltävät versiot.</p> <ul style="list-style-type: none"> Kuulokojeen sarjanumeroita ei voi lukea Phonak Target 7.1 -ohjelmistolla. 	<p>Pyydä päivitystä osoitteesta support@auditdata.com.</p>
<p>Noah-tunnistevirhe kirjaututtaessa Auditbaseen.</p>	<p>Vaihda salasana kohdassa <i>Booking (ajanvaraus)</i> -> <i>System setting (järjestelmän asetukset)</i> -> <i>Login dialog (kirjautumisikkuna)</i>. Jos viesti näkyy uudelleen, toista toimenpide.</p> <ul style="list-style-type: none"> Järjestelmän ylläpitäjä ei voi vaihtaa salasanaa.
<p>Noah-versioissa, joiden versionumero on pienempi kuin 4.13 (Auditbase-versio 6.1.0).</p> <ul style="list-style-type: none"> Noah-validointi epäonnistui (500) 	<p>Katso Noahin Tietojen validointivirheet</p>
<p>Noah-ongelmia Windows 10 -päivityksen jälkeen.</p> <ul style="list-style-type: none"> Noahin alustusongelma Windows 10 -päivityksen jälkeen (esim. versiosta 1809 versioon 1903) Windows 10:n versiosta riippumatta. Päivitys poistaa täyden hallinnan (Full Control) luvan todennetuilta käyttäjiltä (Authenticated Users) rekisterikansiossa HKEY_USERS\DEFAULT\Software\AuditData\NoahDBInterface, jonka avulla muodostetaan yhteys Noah-sovellukseen. 	<p>Ongelman voi ratkaista neljällä eri tavalla:</p> <ol style="list-style-type: none"> Lisää täyden hallinnan (Full Control) lupa todennetuille käyttäjille (Authenticated Users) rekisterikansiossa HKEY_USERS\DEFAULT\Software\AuditData\NoahDBInterface. <ol style="list-style-type: none"> 1.1 Avaa rekisterieditori. 1.2 Siirry kansioon HKEY_USERS\DEFAULT\Software\AuditData\NoahDBInterface. 1.3 Napsauta hiiren oikeaa painiketta kansion NoahDBInterface päällä ja

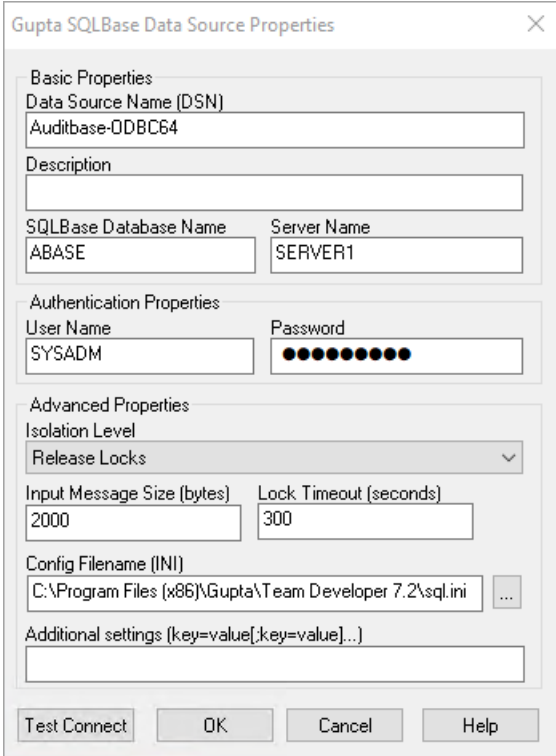
Ongelma	Ratkaisu
	<p>valitse Permission (lupa).</p> <p>1.4 Lisää todennetut käyttäjät (Authenticated Users) napsauttamalla Add (lisää) -painiketta.</p> <p>1.5 Lisää todennetuille käyttäjille (Authenticated Users) täysi hallinta (Full Control) ja napsauta OK-painiketta.</p> <p>2. Suorita AddNoahPermissionToRegistry.exe järjestelmän ylläpitäjän tunnuksilla kansioista AuditBase CD image\Auditbase\NOAH\RestoreRegistryPermission.</p> <p>3. Kopioi kaikki tiedostot kansioista AuditBase CD image\Auditbase\NOAH\RestoreRegistryPermission, lue readme.txt-tiedosto liitteenä olevasta arkistosta ja suorita AddNoahPermissionToRegistry.bat järjestelmän ylläpitäjän tunnuksilla.</p> <p>4. Asenna Auditbase uudelleen.</p>

Muut ongelmat

Ongelma	Toimenpide
Auditbase on yhteensopiva Windows 10:n kanssa vain versiosta 6.x.x lähtien.	Voit päivittää ohjelmiston pyytämällä päivityksen osoitteesta support@auditdata.com .
Kirjautuneiden käyttäjien määrä ylittää lisenssin salliman määrän.	<p>Tarkista muodostetut yhteydet kohdasta <i>System administration tool (järjestelmän hallinta) -> Tools (työkalut) -valikon kohta -> Monitor connections (yhteyksien valvonta)</i>.</p> <p>Sulje yhteys valituilta käyttäjiltä.</p>

Ongelma	Toimenpide
<p>Näppäimistön pikavalintapainikkeiden ja välilehtien kirjaimista puuttuu alleviivauksia.</p>	<p>Tätä säädetään nyt Windowsin asetuksista. Jos kirjaimissa ei ole alleviivauksia:</p> <ul style="list-style-type: none"> • Windows 10: Siirry kohtaan <i>Settings (asetukset)</i> -> <i>Ease of Access (aputoiminnot)</i> -> <i>Keyboard (näppäimistö)</i> ja ota käyttöön vaihtoehto <i>Underline access keys when available</i> (alleviivaa valintanäppäimet, kun ne ovat käytettävissä). • Windows 7: Siirry kohtaan <i>Control panel (ohjauspaneeli)</i> -> <i>Ease of Access (aputoiminnot)</i> -> <i>Change how your keyboard works (muuta näppäimistön toimintaa)</i> ja ota käyttöön vaihtoehto "Underline keyboard shortcuts and access keys (alleviivaa pikanäppäimet ja käyttönäppäimet)".
<p>Tiedoston gswag32.dll väärä versio</p>	<ul style="list-style-type: none"> • Kopioi tiedostot gswag32.dll, gswdll32.dll, kansiota C:\Program Files (x86)\Gupta\Runtime62\ • Liitä kansioon: C:\Windows\SysWOW64\ <p>Tee sama toimenpide jokaisessa tietokoneessa, jossa virhe esiintyy.</p>
<p>64-bittisten ODBC-ajureiden asennus</p>	<p>Kaikissa tietokoneissa, joissa tarvitaan 64-bittistä ODBC-yhteyttä:</p> <ol style="list-style-type: none"> 1. Tarkista, että Enable Driver (ota ajuri käyttöön) Ei ole valittuna Auditbasen hallinnassa (<i>sillä tämä koskee vain 32-bittistä ODBC-yhteyttä</i>). Se ei ole valittu oletusarvoisesti. 2. Asenna 64-bittiset C++-runtime-kirjastot suorittamalla tiedosto vcredist_x64.exe. <p>Voidaan tehdä myös seuraavasti:</p> <ul style="list-style-type: none"> • Lataa Microsoft Visual C++ 2008 Service Pack 1 Redistributable Package MFC Security Update Microsoftin virallisesta

Ongelma	Toimenpide
	<p data-bbox="794 277 1318 313">latauskeskuksesta (<i>valitse x64-versio</i>).</p> <ul data-bbox="762 342 1378 456" style="list-style-type: none">• Asenna päivitys napsauttamalla hiiren oikeaa painiketta ja valitsemalla komento Run as Administrator (suorita ylläpitäjänä). <p data-bbox="667 488 1311 602">3. Asenna Auditbasen 64-bittiset ODBC-ajurit suorittamalla tiedosto Gupta SqlBase 64-bit drivers.msi.</p> <p data-bbox="711 631 1369 703">Nämä ajurit ovat Auditbasen asennuskansiossa, jonka löydät palvelimeltasi:</p> <ul data-bbox="762 732 1359 846" style="list-style-type: none">• \\twhaudio01\AB Install\Auditbase 6.0.3.2.12346\Database\SqlBase drivers x64 setup <p data-bbox="667 878 1311 913">4. Luo 64-bittinen ODBC-yhteys manuaalisesti:</p> <ul data-bbox="762 943 1378 1505" style="list-style-type: none">• Avaa 64-bittisen ODBC:n hallinta (64-bit ODBC Administrator) tiedostosta C:\Windows\System32\odbcad32.exe• Avaa User DSN (käyttäjän DSN) -välilehti ja napsauta Add (lisää) -painiketta.• Valitse Gupta SQLBase 11.7 -ajuri (64-bittinen) ja napsauta Finish (lopeta) -painiketta.• Määrittele datalähde alla olevan kuvan mukaisesti.• Tarkista, että yhteys toimii napsauttamalla Test Connect (testaa yhteyttä) -painiketta.

Ongelma	Toimenpide
	 <p>Kun yhteys toimii, sinun pitäisi pystyä muodostamaan yhteys Auditbase ODBC:hen 64-bittisistä sovelluksista (esim. MS Access).</p>
<p>Ongelma tulostettaessa RPT-raportteja AB:stä, kun Crystal 11 on asennettu. QRP-raportit tulostuvat ilman ongelmia.</p>	<p>Ongelman aiheuttaa virheellinen Crystal XI runtime, joka on voitu asentaa yhdessä joidenkin MS-tuotteiden kanssa.</p> <p>Ratkaisu:</p> <ol style="list-style-type: none">1. Poista Crystal Reports XI runtime -asennus.2. Asenna Crystal Reports XI Auditbasen asennusmateriaaleista \\Auditbase\CRXIRuntime.msi

Liite A

A.1 Palvelimen tekniset ominaisuudet

A.1.1 Laitteistovaatimukset

Auditbase tukee täysin virtuaalipalvelimia ja SAN-tallennusta.

Vähimmäisvaatimukset on tarkoitettu olemassa oleville päivitettäville asennuksille ja asiasta on keskusteltava Auditdatan tukihenkilöstön kanssa. Uusissa asennuksissa on aina käytettävä suositeltuja tai sitä parempia ominaisuuksia käyttäjämäärästä riippuen.

Laitteistokomponentti	Vähimmäisvaatimus	Suositus	Huomaus
1–10 samanaikaista käyttäjää			
Suoritin	Xeon Dual Core 1,5 GHz esim. E3 v31 -sarja	Xeon Dual Core 2,0 GHz esim. E3 v31 -sarja tai parempi	Virtualisoinnin tuki
RAM	6 Gt	12 Gt	
10–200 samanaikaista käyttäjää			
Suoritin	2 Xeon Quad Core 2,0 GHz esim. E7 v21 -sarja	2 x Xeon Quad Core 2,0 GHz esim. E7 v21 -sarja tai parempi	Virtualisoinnin tuki
RAM	8 Gt	12 Gt	
Kaikki käyttäjät			
Kiintolevyn tyyppi	SSD	Nopea SSD	Nopea SSD parantaa huomattavasti suorituskykyä.
Kiintolevytila	Tietokannan koko x 3 + 5 Gt	Tietokannan koko x 5 + 10 Gt	Yhdistetyn aktiivisen tietokannan koko

Laitteistokomponentti	Vähimmäisvaatimus	Suositus	Huomaus
USB	2.0	3.0	

A.1.2 Ohjelmiston vaatimukset

Ohjelmistokomponentti	Kuvaus	Huomaus
Käyttöjärjestelmä	Windows 2019 Server Windows 2016 Server Windows 2012 Server	64-bittisessä Server-järjestelmässä on otettava käyttöön 32-bittisen sovelluksen tuki, jotta olennaisia työkaluja voidaan käyttää. Kaikki Microsoft-päivitykset on asennettava.
Määrittely	Määrittele sovelluspalvelimeksi (Application Server), ei tiedostojen jakamiseen (File sharing), mikäli käytettävissä.	Tiedostojen jakaminen (File sharing) varaa 41 % järjestelmän muistista.
Tietokantamoottori	Gupta SQLBase 12.2.1 Gupta SQLBase 12.1.3 Gupta SQLBase 11.7 SP4 (ei tuettu Windows Server 2016:ssa ja 2019:ssä)	Auditdata toimittaa.
Aktiivinen hakemisto	Valinnainen	Auditbase-sovelluksen integrointia aktiiviseen hakemistoon on testattu Windows Server 2016:ssa, aktiivisen hakemiston kaava 87.
Varmuuskopiointi	Suosittelavista varmuuskopiointimenettelyistä voi pyytää ohjedokumentin Auditdatan yhteyshenkilöltä tai sähköpostilla osoitteesta	Auditdata voi antaa suosituksia varmuuskopiointin suorittamisesta, mutta se ei voi toteuttaa eikä

Ohjelmistokomponentti	Kuvaus	Huomautus
	support@auditdata.com .	huoltaa näitä menettelyjä.*

* Huomaa, että Auditbase-palvelimen varmuuskopiointi on kokonaan paikallisen IT-osaston vastuulla, eikä Auditdata ole vastuussa puutteellisen tai virheellisen varmuuskopiointin aiheuttamasta tietojen häviämisestä.

A.2 Asiakaskoneen ominaisuudet (mukaan lukien Noah-asennus)

A.2.1 Laitteistovaatimukset

Laitteisto-komponentti	Vähimmäisvaatimus	Suositus	Huomautus
Suoritin	Core i5	Core i7	
RAM	32-bittinen: 3,5 Gt 64-bittinen: 4 Gt	32-bittinen: 3,5 Gt 64-bittinen: 8 Gt	Lisäksi Noah-moduulit tarvitsevat paljon muistia. Jos käynnissä on samanaikaisesti muita sovelluksia tai palveluita, muistia tarvitaan enemmän.
Kiintolevy	SSD 2 Gt vapaata tilaa plus @1 Gt Noah-moduulille.		HIMSA:n suositus.
Verkkosovitin	100 Mt/s	1 Gt/s	Verkon vaatimukset: <u>Kaistanleveys:</u> 10 Mbit käyttäjää kohden tarvitaan parhaaseen käyttökokemukseen. <u>Viive:</u> 0–20 ms:n viive on suositeltava. <u>Yhteyden keskeytyminen:</u> verkkoyhteys on pidettävä yllä jatkuvasti. Muussa tapauksessa sovellus on käynnistettävä uudelleen.

Laitteisto-komponentti	Vähimmäisvaatimus	Suositus	Huomautus
Grafiikkasovitin	Laajakuva 16:9 1366 x 768	Laajakuva 16:9 1920 x 1080	Auditbasen minimierottelutarkkuus nousee arvoon 1920 x 1080 lähitulevaisuudessa, mikä kannattaa huomioida suunniteltaessa laitteistopäivityksiä.

A.2.2 Ohjelmiston vaatimukset

Ohjelmisto-komponentti	Vähimmäisvaatimus	Suositus	Huomautus
Käyttöjärjestelmä	Windows 10 (64-bittinen)*	Windows 10 (64-bittinen)*	Kaikki Microsoft-päivitykset on asennettava. *1) Moduuliin tai audiometripaneeliin liittyvää tukea on saatavana valmistajalta. 2) Auditbase on testattu versioissa 1909, 20H1(2004) ja 20H2.
Haamukuvat	Windowsin haamukuvia ei tueta SID-ongelmien vuoksi.		
Asiakirjaeditori	Microsoft Word 2007–2019, 365 Pro Plus (testattu versiolla 1910).		
Noah-moduulit	Oltava Noah4-sertifioituja.		
Verkkoselain	Ei tarvita.		
Java	Ei tarvita.		
.Net	4.6.1 NOAH-järjestelmälle (asennetaan Windows 10:n kanssa).		

A.3 Asiakaskoneen ominaisuudet (ilman Noah-asennusta)

A.3.1 Laitteistovaatimukset

Laitteisto-komponentti	Vähimmäisvaatimus	Suositus	Huomautus
Suoritin	Core i3	Core i5	
RAM	32-bittinen: 3,5 Gt 64-bittinen: 4 Gt	32-bittinen: 3,5 Gt 64-bittinen: 8 Gt	Jos käynnissä on samanaikaisesti muita sovelluksia tai palveluita, RAM-muistia tarvitaan enemmän.
Kiintolevy	1 Gt vapaata tilaa	SSD 3 Gt vapaata tilaa	
Verkkosovitin	100 Mt/s	1 Gt/s	Verkon vaatimukset: <u>Kaistanleveys:</u> 10 Mbit käyttäjää kohden tarvitaan parhaaseen käyttökokemukseen. <u>Viive:</u> 0–20 ms:n viive on suositeltava. <u>Yhteyden keskeytyminen:</u> verkkoyhteys on pidettävä yllä jatkuvasti. Muussa tapauksessa sovellus on käynnistettävä uudelleen.
Grafiikkasovitin	Laajakuva 16:9 1366 x 768 tai parempi	Laajakuva 16:9 1920 x 1080	Auditbasen minimierottelutarkkuus nousee arvoon 1920 x 1080 lähitulevaisuudessa, mikä kannattaa huomioida suunniteltaessa laitteistopäivityksiä.

A.3.2 Ohjelmiston vaatimukset

Ohjelmisto- komponentti	Vähimmäisvaatimus	Suositus	Huomautus
Käyttöjärjestelmä	Windows 10 (64-bittinen)	Windows 10 (64-bittinen)*	Kaikki Microsoft-päivitykset on asennettava. *Auditbase on testattu versioissa 1909, 20H1 (2004) ja 20H2
Haamukuvat	Windowsin haamukuvia ei tueta SID-ongelmien vuoksi.		
Asiakirjaeditori	Microsoft Word 2007–2019, 365 Pro Plus (testattu versiolla 1910).		
Verkkoselain	Ei tarvita.		
Java	Ei tarvita.		
.Net	Ei tarvita.		

Liite B

B.1 Valmistaja ja järjestelmän tiedot

SamD Auditbase -järjestelmän valmistaja ja myyjä Euroopan unionin alueella:

Auditdata A/S

Wildersgade 10B

1408 København K (Kööpenhamina)

Tanska

Puhelin: +45 70203124

www.auditdata.com



2003 Auditbase-järjestelmän audiogrammimoduulin hallinta MDR luokka IIb Määräys 11

2003 Auditbase-järjestelmän implanttimoduulin hallinta MDR luokka IIb Määräys 11

2003 Auditbase-järjestelmän kirurgiamoduulin hallinta MDR luokka IIb Määräys 11

2003 Auditbase-järjestelmän ABR/OAE-moduulin hallinta MDR luokka IIb Määräys 11

2003 Auditbase-järjestelmän kyselymoduulin hallinta MDR luokka IIb Määräys 11

Dokumentaation versio:

Auditbase-ohjejärjestelmä, versio DN02190/01

Järjestelmässä, sen pakkauksessa ja dokumentaatioissa käytetyt symbolit:

Yleiskuvaus käytetyistä symboleista on kappaleessa [Turvallisuusohjeet ja varoitukset](#).